

*User's Guide*

---

# ***A1200 Floppy-Only System Addendum***

*Multilingual Edition*

*AMIGA*



 **Commodore**



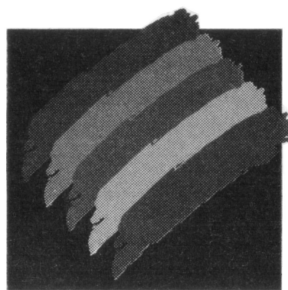
*User's Guide*

---

***A1200  
Floppy-Only System  
Addendum***

*Multilingual Edition*

AMIGA



 Commodore

Copyright © 1993 by Commodore Electronics Limited. All rights Reserved. This document may not, in whole or in part, be copied, photocopied, reproduced, translated or reduced to any electronic medium or machine readable form without prior consent, in writing, from Commodore Electronics Limited.

With this document Commodore makes no warranties or representations, either expressed, or implied, with respect to the products described herein. The information presented herein is being supplied on an "AS IS" basis and is expressly subject to change without notice. The entire risk as to the use of this information is assumed by the user. IN NO EVENT WILL COMMODORE BE LIABLE FOR ANY DIRECT, INDIRECT, INCIDENTAL, OR CONSEQUENTIAL DAMAGES RESULTING FROM ANY CLAIM ARISING OUT OF THE INFORMATION PRESENTED HEREIN, EVEN IF IT HAS BEEN ADVISED OF THE POSSIBILITIES OF SUCH DAMAGES. SOME STATES DO NOT ALLOW THE LIMITATION OF IMPLIED WARRANTIES OR DAMAGES, SO THE ABOVE LIMITATIONS MAY NOT APPLY.

Commodore, the Commodore logo, CBM, and AUTOCONFIG are trademarks of Commodore Electronics Limited in the United States and other countries. Amiga, AmigaDOS, Kickstart, Workbench and Bridgeboard are trademarks of Commodore-Amiga, Inc. in the United States and other countries.

**NOTE:** This equipment has been tested and found to comply with the limits for a Class B digital device, pursuant to Part 15 of FCC Rules. These limits are designed to provide reasonable protection against harmful interference in a residential installation. This equipment generates, uses and can radiate radio frequency energy and, if not installed and used according with the instructions, may cause harmful interference to radio communications. However, there is no guarantee that interference will not occur in a particular installation. If this equipment does cause harmful interference to radio or television reception, which can be determined by turning the equipment off and on, the user is encouraged to try to correct the interference by one or more of the following measures: (1) Reorient or relocate the receiving antenna; (2) Increase the separation between the equipment and the receiver; (3) Connect the equipment into an outlet on a circuit different from that to which the receiver is connected; (4) Consult the dealer or an experienced radio/TV technician for help.

This device complies with Part 15 of the FCC rules and Standard C108.8-M1983 of the Canadian Standards Association's Regulations. Operation is subject to two conditions: (1) This device may not cause harmful interference, and (2) this device must accept any interference received including interference that may cause undesired operation.

**CAUTION:** Only equipment with shield-grounded cables (computer input-output devices, terminals, printers, etc.) certified to comply with appropriate FCC limits can be attached to this device. Operation with non-certified equipment may result in communications interference. Changes or modifications not expressly approved by the party responsible for compliance could void the user's authority to operate the device.

This digital apparatus does not exceed the Class B electromagnetic noise emission limits for digital apparatus as defined in the radio interference regulations of the Canadian Department of Communications. Le présent appareil numérique n'émet pas de bruits radioélectriques dépassant les limites applicables aux appareils numériques de Classe B prescrites dans le règlement sur le brouillage radioélectriques édicté par le Ministère des Communications du Canada.

Printed in the Philippines and the United Kingdom.

*This book was produced using a variety of Commodore systems by Michele Surkin and Carina Ahren.*

P/N: 371130-01



# ***Table of Contents***

---

## ***Floppy-Only-Systems***

<b>English .....</b>	<b>1</b>
<b>Deutsch .....</b>	<b>17</b>
<b>Français .....</b>	<b>37</b>
<b>Italiano .....</b>	<b>55</b>
<b>Español .....</b>	<b>71</b>



# ***A1200 User's Guide Addendum***

## ***Floppy-Only Systems***

---

Working with floppy-based Amiga systems (systems with no hard drive) differs compared to working with systems with hard drives. This addendum contains information for using a floppy-based Amiga.

Although you can use all features of your Amiga with one floppy drive, adding external drives can make using your system easier. Adding RAM can also be effective for reducing the limitations of a floppy-only system.

## ***Using This Addendum***

If you have never used an Amiga before, read the introductory chapters of the *Amiga Workbench User's Guide* to familiarize yourself with Amiga terminology and using the mouse and menus.

**Note**        In this and your other Amiga documentation, the "Amiga Workbench3.0," "Amiga Extras3.0," and "Amiga Fonts" floppy disks are referred to as the Workbench, Extras, and Fonts disks, respectively.

The following lists the basic tasks covered in this addendum:

- Booting the Amiga
- Making working copies of your system disks
- Rebooting from the Workbench working copy
- Copying information from your disks into memory
- Setting preferences
- Working faster on a floppy-based system

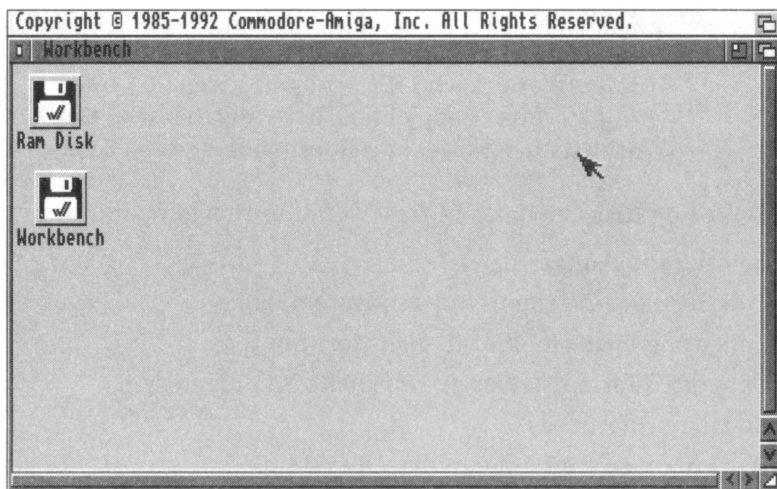
This addendum contains steps directing you to enter certain AmigaDOS commands. Familiarity with AmigaDOS is not necessary to use these commands; however, be sure to enter them as shown.

## ***Booting Floppy-Based Systems***

When a floppy-based Amiga is turned on, it looks for a bootable floppy disk in the internal floppy drive. This disk can be a copy of your Workbench disk or a bootable application disk.

If a bootable disk is not found, the Amiga displays a screen with a disk being inserted into a drive. Inserting a bootable floppy disk into the drive causes the screen to go blank while the Amiga loads the necessary system information from the disk. Information from other disks, such as Fonts or Locale, can also be requested. Insert these disks at the prompts.

Booting from a Workbench floppy takes from 30 seconds to a minute, depending on your language and font settings. When the process is complete, a screen is displayed as illustrated in Figure 1.



**Figure 1. Floppy System Workbench Screen**

## ***Using Different Languages***

The Amiga's localization features allow you to select any of several languages for displaying Workbench menus, gadget labels, requesters, and other messages. However, selecting a language other than English requires you to load the text for that language from the Locale disk whenever it is needed, which can lead to frequent disk swaps on floppy-only systems.

## ***Boot Tasks***

This section describes booting a floppy-based Amiga for the first time and setting your Preferences, including selecting a language other than English. Note that before alternate language settings are chosen and activated, the beginning portion of the system setup must be executed in English.

### ***Booting for the First Time***

Once your Amiga system is set up and connected according to the directions in the *A1200 User's Guide*, allow thirty minutes to an hour to boot, make backup copies of your disks, and make all your Preferences settings. Most settings are made the first time, but you can experiment with different options to fine-tune your settings.

1. Turn on your monitor.
2. Insert the Workbench disk into the Amiga's internal floppy drive.
3. Turn on the Amiga and wait for the the Workbench screen to be displayed.

## ***Copying Your System Disks***

After booting and before any other operations, you must create working copies of your Amiga system software disks. Five blank 3.5-inch double-density floppy disks are needed to make the copies. Always use these copies when working with your Amiga. Store the original Workbench disks in a safe place for backups when needed.

***If you have an external floppy drive:***

1. Insert a blank disk in the external drive.
2. Drag the icon of the Workbench disk over the blank disk's icon (labelled **DF1:????**) and release the mouse button.

***If you do not have an external floppy drive:***

1. Select the Workbench disk icon.
2. Choose Copy from the Workbench Icons menu.
3. Select the Continue gadget on the displayed requester. A bar-graph display shows the progress of the copy.
4. When prompted, remove the Workbench disk and insert a blank, write-enabled disk into DF0:.
5. Repeat the disk copy process for every disk you received. After each disk copy is complete, another disk icon appears on the screen with the prefix **Copy\_of\_** before the disk name. Use the Rename menu item to remove the prefix.

Label each of the copies clearly and write-protect all the floppies, except the Workbench copy. Write-protect the disk by sliding the tab in the corner up so that the hole is uncovered and open.

***Rebooting***

Insert the Workbench copy into DF0: and reboot the Amiga by pressing the Ctrl, left Amiga, and right Amiga keys at the same time and releasing them.

***Copying Information From Your Disks***

When you set your Preferences, the Amiga needs information from each of your system disks, requiring repeated disk swaps on floppy-based systems. The following procedure minimizes the amount of disk swapping by copying information to the Workbench disk or to the Amiga's internal memory.

If you have two floppy drives, you can leave the Workbench disk in DF0: most of the time and use the second floppy drive (DF1:) for the other disks as they are needed.

1. Open the RAM Disk window following rebooting.
2. Insert the Locale disk.
3. Drag the Locale disk icon into the RAM Disk window.
4. When the disk activity stops, remove the Locale disk and insert the Storage disk.
5. Open the Storage disk icon.
6. Open the Printers, Keymaps, and Monitors drawers in the Storage disk window.
7. Drag the icons for the printer drivers, keymap drivers, and monitor drivers that you intend to use from the Storage:Printers, Keymaps, and Monitors windows to the RAM Disk window. Close the Printers, Keymaps, Monitors, and Storage windows.
8. Insert the Workbench disk. Open the Workbench window by double-clicking on its icon.
9. Open the Devs window by double-clicking on the Devs icon.
10. Copy the printer driver icons into the Devs:Printers drawer by dragging them from the RAM Disk on top of the Printers drawer icon.
11. Repeat for both the keymap drivers and the monitors drivers, copying them into Devs:Keymaps and Devs:Monitors, respectively. Due to limited space on the Workbench disk, only copy the driver files that you need.
12. Choose the Execute Command... menu item.
13. Type the command **ASSIGN LOCALE: RAM:Locale** and press Return or select the OK gadget.
14. Insert the Extras disk in the drive and open its window.
15. Drag the Prefs drawer from the Extras window into the RAM Disk window.

16. When the Amiga finishes copying the Prefs drawer to the RAM Disk, remove the Extras disk and close its window.
17. Insert the Workbench disk.

## Setting Preferences

To work in a language other than the default, English, you must first change the Preference settings for language, country, and keyboard type in the Locale and Input Prefs editors.

1. Open the Prefs drawer in the RAM Disk window.
2. Double-click on the Locale Preferences editor icon in the Prefs window. (If the Available Languages and Country lists are not full of choices, repeat Steps 4 - 5 and 13 - 14 in the previous section.)
3. Make your Locale settings. See the *Amiga Workbench User's Guide* for directions on using this and the other Preferences editors.
4. When your Locale settings are made and the name of your chosen language appears at the top of the Preferred Languages list, select the Save gadget. The Workbench resets and displays the menus, requesters, and messages in the selected language.
5. Run each of the other Preferences editors similarly, saving your preferred settings for keyboard, display mode, printer driver, and so on. Insert system disks when prompted.
6. When all of your preferences are set, reboot the Amiga to clear the RAM Disk and activate the saved Preferences settings.

If you saved Preferences settings for Locale and Font, the Amiga must access information from the Locale and Fonts disks to boot. This requires several disk swaps, slowing the boot process. Cancelling the requesters that ask for disks during booting causes the system to use the default settings: English/USA for language and country, Topaz 8 for system fonts.



### ***Subsequent Preferences Editing***

To make further adjustments to your Preferences settings, use the same method described above:

#### ***One floppy drive:***

1. Copy the Prefs editors you want to use from Extras to the RAM Disk.
2. Insert the Workbench disk and run the desired editor.

#### ***Two or more floppy drives:***

1. Keep the Workbench disk in DF0:.
2. Insert the Extras disk in DF1:.
3. Load and run the editor from the Extras disk.

To make available additional selections for keyboard type, printer driver, or Workbench display mode, you must copy the appropriate keymap, driver, or monitor file from the Storage disk to the Workbench disk, as described in Steps 7 - 11 in the "*Copying Information From Your Disks*" section.

## ***Working Faster with Floppies***

Disk swapping can be minimized by copying to your Workbench disk the information normally needed from other disks or by copying some information to the RAM Disk.

The following sections explain how to use AmigaDOS to minimize disk swapping and maximize your available work space with the following:

- Making commands resident
- Removing files from your Workbench disk
- Making directory assignments
- Using the RAM Disk
- Using RAD:
- Using Directory Caching on Floppy Disks

You can enter the AmigaDOS commands shown using the Execute Command... menu item or in a Shell window. Type in the command and press Return to enter it. Use the Shell for entering several commands.

## ***Making Commands Resident***

Resident commands are available without requiring insertion of the Workbench disk each time the command is used. AmigaDOS users with floppy-based systems are advised to make frequently-used commands resident for quick access. Use the RESIDENT command to copy a command into the Amiga's memory.

Since resident commands use RAM space, make resident only those commands used most often. The more RAM in your system, the more commands you can make resident. Use the LIST command to show an approximation of the memory each command uses. For example, entering **LIST C:COPY** produces output similar to this:

```
Directory "Sys:C" on Monday 15-Jun-92
copy          5496 --p-rwed 03-Jun-92 17:22:02
```

The size of the file is shown to the right of the filename. The COPY command uses approximately 5.5 KB of RAM if made resident.

## ***Recommendations***

To conserve as much memory as possible for your applications, make resident only the AmigaDOS commands and programs that are frequently used and are not built into Workbench. These include ASSIGN, ED, STATUS, Format, and DiskCopy. If you have sufficient memory and you regularly use AmigaDOS, you can also make resident commands that have Workbench equivalents, such as COPY, DELETE, DIR, LIST, MAKEDIR, and RENAME.

Do not make resident commands that are not used often, such as the startup command ADDBUFFERS. The following commands cannot be made resident: BINDDRIVERS, IPREFS, LOADWB, and SETPATCH.

To make a command resident, include the full path to the command. For most AmigaDOS commands, which are stored in the C directory, the path is **C:**, as follows:

```
RESIDENT C:ASSIGN
RESIDENT C:COPY
RESIDENT C:DELETE
RESIDENT C:DIR
RESIDENT C:ED
RESIDENT C:LIST
RESIDENT C:MAKEDIR
RESIDENT C:RENAME
RESIDENT C:STATUS
RESIDENT SYS:Utilities/MultiView
RESIDENT SYS:System/DiskCopy
RESIDENT SYS:System/Format
```

Making these commands resident uses approximately 79 KB of RAM. To have the commands available at all times, place the statements in **S:User-startup** as follows:

1. Enter the command **ED S:User-startup** in the Shell.
2. Type in the **RESIDENT** commands above as shown, each on a separate line.
3. Press **Esc, X, Return**.

Enter the command **RESIDENT** with no arguments for a listing of the Internal and resident commands.

## ***Making Room on Your Workbench Disk***

Copying printer drivers, fonts, and Preferences editors to your Workbench disk makes them readily available. However, a **Volume Workbench is full** requester can result if you try to copy too much to your Workbench disk. It is possible to delete files from the Workbench disk to make room for other files.

**Caution** When working with your Workbench disk, use a backup copy of the original disk that came with your system. Your original Workbench disk should never be altered in case you need to restore files or directories from it.

Deleting any system software results in some limitation of your Amiga's capabilities and can possibly cause an error if an application attempts to use a file that was deleted. If you experience an unexpected requester or error, repeat the same operation using the original Workbench disk. If no error occurs, the application uses something that was deleted and it should be restored.

Document all changes that you make to your system disks. Adding a comment in the disk's User-startup file can remind you that you are working with a non-standard Workbench disk.

### ***Files That Can Be Deleted***

- Delete files from your Workbench disk starting with the least critical files, such as the Clock program, and programs that do not apply to your system, such as C:MAGTAPE if you do not use a tape drive and System/NoFastMem if you do not have any Fast ("other") memory.
- Delete the AmigaDOS text editor C:EDIT to free approximately 18 KB of disk space.
- Delete L:CrossDOSFileSystem and DEVS:mfm.device if you do not need to use CrossDOS, freeing approximately 32 KB.
- Deleting everything in REXXC, in addition to System/RexxMast, System/RexxMast.info, LIBS:rexsyslib.library, and LIBS:rexsupport.library frees almost 50 KB of disk space. However, we do not recommend this since many Amiga applications use ARexx and must call upon these files.

- Deleting the contents of the Classes directory can save about 115 KB; however, this contains subdirectories that other programs use. The Classes/DataTypes directory, for example, is used by MultiView and should not be deleted if you wish to use that program to view files. The Classes/Gadgets directory is used by the Palette Preferences editor and should not be deleted if you wish to change your colour settings.

### ***Files To Avoid Deleting***

Do not delete the following under any circumstances:

- any directory normally found on the Workbench disk
- DEVS:parallel.device
- DEVS:printer.device
- DEVS:serial.device
- LIBS:asl.library
- LIBS:commodities.library
- LIBS:diskfont.library
- LIBS:iffparse.library
- LIBS:locale.library (if your language and country are not English and united\_states)
- LIBS:68040.library (if you have a Commodore 68040 board)
- S:Startup-sequence
- L:Port-handler
- any non-Internal command that appears in the default Startup-sequence

Do not delete any file whose purpose you do not know. Do not delete more files than necessary to fit the new material you intend to add to the disk.

## ***Using the ASSIGN Command***

The AmigaDOS ASSIGN command is an important tool for the floppy-only user. It allows you to control the path the Amiga searches for the commands and programs it needs. AmigaDOS uses certain standard assigned names to access specific types of files, such as fonts and language files. The assignments you are most likely to change are LOCALE:, FONTS:, LIBS:, and C:.

In some circumstances, such as when you want to prevent the Amiga from requesting another floppy disk, ASSIGN lets you direct AmigaDOS to somewhere other than the default location. For example, the process of setting your Preferences copies the Locale disk into the RAM Disk and then uses an ASSIGN statement to direct AmigaDOS to look there for that information instead of requesting the Locale disk.

## ***Placing FONTS: on Your Workbench Disk***

If you select anything other than the default Topaz 8 or 9 font in the Font Preferences editor, you are asked to insert the Fonts disk when booting. If there is enough room on your Workbench disk, you can copy the needed fonts to it, eliminating the need to insert the Fonts disk every time you boot.

Follow this procedure to copy a bitmap font (fonts in which patterns of dots make up each character) to your Workbench disk:

1. Open the RAM Disk window.
2. Choose Show All Files from the Window menu.
3. Place your Fonts disk in the internal drive and open its disk window.
4. Choose Show All Files from the Window menu. A variety of file and drawer icons appear in the Fonts window. You can ignore the file icons in the Fonts window.
5. Drag the drawer icon with the name of the font you want to use into the RAM Disk window.
6. When copying is complete, remove the Fonts disk and insert the Workbench disk.

7. Open the Workbench disk window.
8. Choose New Drawer from the Window menu.
9. Give the new drawer the name Fonts in the Rename requester.
10. Drag the font drawer from the RAM Disk window to the new Fonts drawer.
11. When copying is complete, choose Execute Command... from the Workbench menu.
12. Enter the command **ASSIGN FONTS: SYS:Fonts** in the Execute Command requester.
13. Choose Execute Command... again.
14. Enter the command **FIXFONTS** in the requester.

The standard Startup-sequence checks for a directory on the boot disk called Fonts and automatically assigns FONTS: there if it is found. The next time you boot, the Amiga looks there for the fonts you selected and does not request the Fonts disk.

For access to more fonts than can fit on your Workbench disk, use an ASSIGN statement to add another disk or directory to the FONTS: assignment. To add a disk called FontDisk to the FONTS: assignment, enter the command **ASSIGN FONTS: FontDisk: ADD** at a Shell or Execute Command prompt or place it in your S:User-startup.

### ***PATH Option***

Using the PATH option of the ASSIGN command reduces disk swaps by directing AmigaDOS to search any disk that is inserted in the floppy drive for the required command. Normally AmigaDOS requests the original boot disk even if the currently inserted disk contains the necessary file.

Add the following commands to your S:User-startup to use the PATH option:

```
ASSIGN LIBS: DF0:Libs PATH
ASSIGN DEVS: DF0:Devs PATH
ASSIGN C: DF0:C PATH
ASSIGN L: DF0:L PATH
ASSIGN FONTS: DF0:Fonts PATH
```

Then copy the directories from the Workbench disk onto application disks that require them.

## ***Using the RAM Disk***

The most efficient way to copy information from one disk to another on a single-floppy system is to copy the information from the source floppy to the RAM Disk, then remove the source floppy, insert the destination disk, and copy the information to it from the RAM Disk. This is illustrated in the "*Copying Information From Your Disks*" procedures on page 5.

Using the RAM Disk can also speed work with groups of related files. You can load files into RAM:, work with them individually while they are in RAM:, and then copy them back to the floppy disk when the operation is finished.

**Note**        You cannot copy a disk to RAM: by dragging the source disk icon over the RAM Disk icon. To copy a disk to RAM:, open the RAM Disk icon and drag the floppy disk icon into the RAM Disk window to create a drawer with the name and contents of the floppy disk.

## ***Recoverable RAM Disk***

AmigaDOS also provides a recoverable RAM Disk, which has the device name RAD:. The contents of RAD: survive reboots and most software failures, making it a safer place for work files. (Data in RAD: is still lost if the Amiga is turned off.)

Unlike RAM:, RAD: is not automatically created. To activate a recoverable RAM Disk, double-click on the RAD icon in the



DOSDrivers drawer of the Storage disk. To start RAD: whenever you boot, copy the RAD icon to the Devs/DOSDrivers drawer on the Workbench disk. When RAD: has been activated, a disk icon labelled RAM\_0 appears on the Workbench screen.

Unlike RAM:, the size of RAD: is fixed. The size is set in the RAD: mount file's HighCyl parameter. Change its size by entering a different value for HighCyl. A HighCyl entry of 79 results in a RAD: with the same capacity as a normal 880 KB floppy disk.

### ***Bootable RAD:***

On an Amiga with more than 2 MB of RAM, you can create a floppy-size RAD:. By copying your Workbench files into this RAD: and re-assigning all the directories normally assigned to the Workbench disk, it can be used as a recoverable Workbench-in-RAM. This allows you to reboot from RAD: instead of from the Workbench disk.

You can also set up multiple RAD: devices of different sizes by copying the RAD: mount file and changing the name and unit number.

## ***Using Directory Caching on Floppy Disks***

Release 3 of AmigaDOS provides a directory cache option for disk formatting. Disks formatted with this option open their windows and perform most disk operations faster than regular disks. This is especially noticeable on floppy-based systems.

To format a disk with the directory cache option, select the Directory Cache gadget in the Format window. For best performance, also select the Fast File System gadget.

### ***Directory Caching on System Disks***

To use directory caching on your system disks, copy the contents of the disk as you normally copy files and directories: open the system disk window, choose Select Contents from the Window menu, hold down Shift, and drag all the icons to the destination disk. This method is slower than a standard disk copy, but is necessary to preserve the directory cache formatting of the destination disk.

The following apply when using directory caching on floppy disks:

- Disks formatted with directory caching hold slightly less than if formatted without directory caching. The exact capacity depends on the number of items on the disk.

Before copying a full system disk to a directory caching floppy, you might need to delete something from the system disk to fit everything on the destination disk.

- Disks formatted with directory caching are not compatible with pre-Release 3 Amigas.

# **Ergänzung zum A1200-Benutzerhandbuch**

## ***Diskettensysteme***

---

Die Arbeit mit Amiga-Diskettensystemen (Systeme ohne Festplattenlaufwerk) unterscheidet sich von der Arbeit mit Systemen mit Festplattenlaufwerken. Diese Ergänzung enthält Informationen zur Verwendung von Amiga-Diskettensystemen.

Bei einem Amiga mit einem einzigen Diskettenlaufwerk stehen Ihnen zwar alle Funktionen zur Verfügung, aber durch den Anschluß externer Laufwerke erleichtern Sie sich die Arbeit enorm. Die Erweiterung des RAM kann ebenfalls eine wirksame Methode sein, um Diskettensysteme leistungsfähiger zu machen.

## ***Anmerkungen zu dieser Ergänzung***

Wenn Sie bisher noch mit keinem Amiga gearbeitet haben, lesen Sie zunächst die einführenden Kapitel des *Amiga-Workbench-Handbuchs*, um sich mit der Amiga-Terminologie und der Verwendung von Maus und Menüs vertraut zu machen.

**Hinweis** In dieser Ergänzung und der weiteren Amiga-Dokumentation werden die Disketten "Amiga Workbench3.0", "Amiga Extras3.0" und "Amiga Fonts" als Workbench-, Extras- bzw. Fonts-Diskette bezeichnet.

In der folgenden Liste sind die grundlegenden Funktionen aufgeführt, die in dieser Ergänzung behandelt werden:

- Starten des Amiga
- Erstellen von Arbeitskopien Ihrer Systemdisketten
- Neustarten von der Workbench-Arbeitskopie aus

- Kopieren von Daten von Disketten in den Speicher
- Konfigurieren der Voreinsteller-Programme
- Schnelleres Arbeiten mit Diskettensystemen

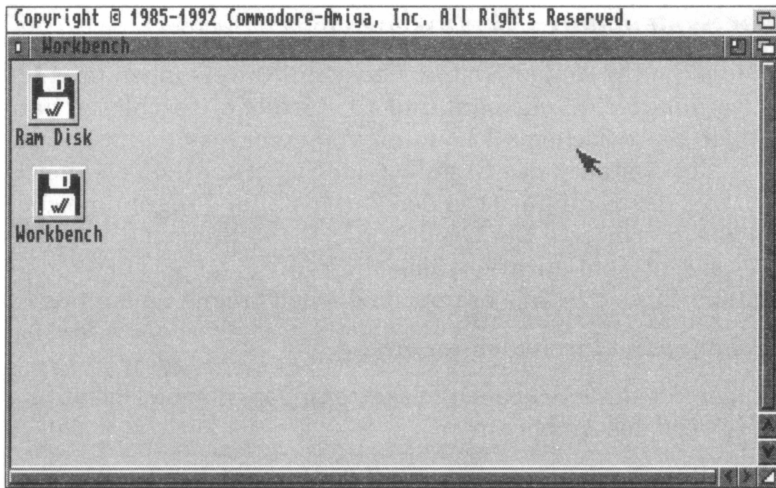
Diese Ergänzung enthält Anweisungen zur Eingabe bestimmter AmigaDOS-Befehle. Zur Verwendung dieser Befehle müssen Sie nicht mit AmigaDOS vertraut sein, achten Sie jedoch darauf, daß Sie die Befehle exakt den Anweisungen entsprechend eingeben.

## ***Starten von Diskettensystemen***

Nach Einschalten eines Amiga-Diskettensystems wird das interne Diskettenlaufwerk auf Vorhandensein einer startfähigen Diskette überprüft. Bei dieser Diskette kann es sich um eine Kopie Ihrer Workbench-Diskette oder eine Anwendungsdiskette handeln, von der aus das System gestartet werden kann.

Ist im Diskettenlaufwerk keine startfähige Diskette vorhanden, erscheint auf dem Bildschirm das Bild einer Diskette, die in ein Laufwerk eingelegt wird. Nach Einlegen einer startfähigen Diskette wird das Bild vom Bildschirm gelöscht, und der Amiga lädt die erforderlichen Systemdaten von der Diskette. Gegebenenfalls sind auch Daten anderer Disketten, z. B. "Fonts" oder "Locale", erforderlich. Legen Sie die entsprechende Diskette in das Laufwerk ein, sobald Sie dazu aufgefordert werden.

Der Startvorgang von einer Workbench-Diskette dauert je nach ausgewählter Sprache und eingestellter Zeichensätze zwischen 30 Sekunden und einer Minute. Nach Abschluß dieses Prozesses erscheint der in Abb. 1 dargestellte Bildschirm.



**Abb. 1. Workbench-Bildschirm bei Diskettensystemen**

## **Verwenden unterschiedlicher Sprachen**

Mit Hilfe der Funktionen des Landes- bzw. Eingabe-Voreinstellers (Locale bzw. Input) des Amiga können Sie die von Ihnen gewünschte Sprache für Workbench-Menüs, Symbol- und Feldbeschriftungen sowie Dialogfenster und andere Meldungen auswählen. Wenn Sie also eine andere Sprache als Englisch auswählen, muß der Text für diese Sprache bei jeder Verwendung von der Diskette "Locale" geladen werden. Dies bedeutet bei Diskettensystemen mit nur einem Laufwerk, daß Sie die Disketten im Laufwerk häufig wechseln müssen.

## **Arbeitsschritte zum Starten**

In diesem Kapitel wird das erste Starten eines Amiga-Diskettensystems und das Konfigurieren der Voreinsteller-Programme einschließlich der Auswahl einer anderen Sprache als Englisch erläutert. Selbst wenn eine andere Sprache ausgewählt und aktiviert werden soll, müssen Sie die anfänglichen Arbeitsschritte zur Konfiguration des Systems in englischer Sprache ausführen.

### ***Erster Systemstart***

Nachdem Sie Ihr Amiga-System nach den Anweisungen im *A1200-Benutzerhandbuch* aufgebaut und alle Geräte angeschlossen haben, benötigen Sie zwischen 30 Minuten und einer Stunde für das erste Starten des Systems, das Erstellen der Sicherungskopien aller Disketten und das Konfigurieren der Voreinsteller-Programme gemäß Ihren Erfordernissen. Der Großteil der Einstellungen erfolgt zwar bei der ersten Konfiguration, aber Sie können später zur Feinabstimmung Ihres Systems unterschiedliche Optionen ausprobieren.

1. Schalten Sie Ihren Monitor ein.
2. Legen Sie die Workbench-Diskette in das interne Diskettenlaufwerk des Amiga ein.
3. Schalten Sie den Amiga ein und warten Sie, bis der Workbench-Bildschirm erscheint.

### ***Kopieren der Systemdisketten***

Nach dem Starten müssen Sie zunächst Arbeitskopien Ihrer Amiga-Systemdisketten erstellen, bevor weitere Operationen ausgeführt werden. Zur Erstellung der Kopien benötigen Sie fünf leere 3,5-Zoll-Disketten doppelter Kapazität (engl. Double Density oder DD). Bei der späteren Arbeit mit Ihrem Amiga verwenden Sie stets diese Arbeitskopien. Bewahren Sie die Original-Workbench-Disketten an einem sicheren Ort auf, um im Bedarfsfall weitere Arbeitskopien erstellen zu können.

### ***Gehen Sie bei Systemen mit einem externen Diskettenlaufwerk wie folgt vor:***

1. Legen Sie eine leere Diskette in das externe Laufwerk ein.
2. Ziehen Sie das Piktogramm für die Workbench-Diskette auf das Piktogramm für die leere Diskette (mit **DF1: ????** beschriftet) und lassen Sie die Maustaste los.

***Gehen Sie bei Systemen ohne externes Diskettenlaufwerk wie folgt vor:***

1. Wählen Sie das Piktogramm für die Workbench-Diskette aus.
2. Wählen Sie Copy (kopieren) aus dem Menü "Icons" (Piktogramm) der Workbench aus.
3. Wählen Sie im im daraufhin angezeigten Dialogfenster "Continue" (Weiter) aus. Aus einer Grafikleiste ist das Voranschreiten des Kopierprozesses ersichtlich.
4. Sobald Sie dazu aufgefordert werden, entnehmen Sie die Workbench-Diskette aus dem Laufwerk und legen Sie eine nicht schreibgeschützte Leerdiskette in das Laufwerk DF0: ein.
5. Wiederholen Sie diese Arbeitsschritte, bis Sie Sicherungskopien aller mitgelieferten Disketten erstellt haben. Nach dem Kopieren einer Diskette erscheint jeweils ein weiteres Piktogramm mit dem Präfix `Copy_of_` (Kopie\_von\_) auf dem Bildschirm. Entfernen Sie das Präfix mit Hilfe des Menüpunkts "Rename" (Umbenennen).

Versehen Sie die Arbeitsdisketten mit einer eindeutigen Beschriftung. Anschließend stellen Sie bei allen Disketten mit Ausnahme der Workbench-Arbeitsdiskette den Schreibschutz ein. Bringen Sie dazu den Schieber in der Ecke der Diskette in Schreibschutzposition, d. h. die Öffnung darf nicht abgedeckt bzw. geschlossen sein.

***Neustart***

Legen Sie die neue Workbench-Arbeitsdiskette in das Laufwerk DF0: ein und drücken Sie gleichzeitig die Ctrl-Taste sowie die linke und die rechte Amiga-Taste, um den Amiga neu zu starten.

***Kopieren der Daten von Disketten***

Wenn Sie Ihre Voreinsteller-Programme konfigurieren, muß der Amiga von jeder der Systemdisketten Daten lesen. Dies bedeutet, daß häufige Diskettenwechsel erforderlich sind. Mit Hilfe der folgenden Arbeitsschritte können Sie die Anzahl der in Diskettensystemen (mit einem Laufwerk) erforderlichen Diskettenwechsel

auf ein Minimum reduzieren, indem Sie Daten auf die Workbench-Diskette oder in den internen Speicher des Amiga kopieren.

Wenn Sie über ein System mit zwei Diskettenlaufwerken verfügen, belassen Sie die Workbench-Diskette die meiste Zeit in DF0:. Legen Sie die jeweils erforderlichen anderen Disketten in das zweite Laufwerk (DF1:) ein.

1. Öffnen Sie nach dem Neustart das RAM-Disk-Fenster.
2. Legen Sie die Diskette "Locale" ein.
3. Ziehen Sie das Piktogramm für die Diskette "Locale" in das RAM-Disk-Fenster.
4. Sobald die Daten kopiert sind (Kontrollleuchte des Laufwerks erlischt), nehmen Sie die Diskette "Locale" aus dem Laufwerk und legen die Diskette "Storage" (Vorrat) ein.
5. Öffnen Sie das Piktogramm für die Diskette "Storage".
6. Öffnen Sie die Schubladen "Printers" (Drucker), "Keymaps" (Tastaturbelegungen) und "Monitors" (Monitore) im Fenster der Diskette "Storage".
7. Ziehen Sie die Piktogramme derjenigen Drucker-, Tastatur- und Monitortreiber, die Sie verwenden wollen, aus den Fenstern "Storage:Printers", "Keymaps" und "Monitors" in das RAM-Disk-Fenster. Schließen Sie die Fenster "Printers", "Keymaps", "Monitors" und "Storage".
8. Legen Sie die Workbench-Diskette ein. Klicken Sie zum Öffnen des Workbench-Fensters das zugehörige Piktogramm doppelt an.
9. Klicken Sie zum Öffnen des Fensters "Devs" (Geräte) das zugehörige Piktogramm doppelt an.
10. Kopieren Sie die Piktogramme der Druckertreiber in die Schublade "Devs:Printers". Ziehen Sie dazu die Piktogramme der Druckertreiber vom RAM-Disk-Fenster auf das Piktogramm der Schublade "Printers" (Drucker).
11. Anschließend kopieren Sie mit derselben Methode die Tastatortreiber und die Monitortreiber in die Schubladen "Devs:Keymaps" (Tastaturbelegungen) bzw. "Devs:Monitors".



Aufgrund des eingeschränkten Speicherplatzes auf der Workbench-Diskette kopieren Sie bitte nur die erforderlichen Treiberdateien.

12. Wählen Sie den Menüpunkt "Execute Command..." (Befehl ausführen...) aus.
13. Geben Sie den Befehl **ASSIGN LOCALE: RAM:Locale** ein. Drücken Sie anschließend die Eingabetaste oder wählen Sie OK aus.
14. Legen Sie die Extras-Diskette in das Laufwerk ein und öffnen Sie das zugehörige Fenster.
15. Ziehen Sie die Schublade "Prefs" (Preferences, Voreinsteller) aus dem Fenster "Extras" in das RAM-Disk-Fenster.
16. Nachdem die Schublade "Prefs" auf die RAM-Disk kopiert wurde, nehmen Sie die Extras-Diskette aus dem Laufwerk. Schließen Sie das zugehörige Fenster.
17. Legen Sie die Workbench-Diskette ein.

## **Konfigurieren der Voreinsteller-Programme**

Wenn eine andere Sprache als die Standardsprache Englisch verwendet werden soll, ändern Sie die Einstellungen für Sprache, Land und Tastaturtyp im Landes-Voreinsteller (Locale) bzw. im Eingabe-Voreinsteller (Input).

1. Öffnen Sie die Schublade "Prefs" (Preferences, Voreinsteller) im RAM-Disk-Fenster.
2. Klicken Sie das Piktogramm für den Landes-Voreinsteller (Locale) im Prefs-Fenster doppelt an. (Enthalten die Listen "Available Languages" (Verfügbare Sprachen) und "Country" (Land) nicht die gewünschten Optionen, wiederholen Sie die im vorherigen Kapitel beschriebenen Arbeitsschritte 1 - 3 und 13.)
3. Nehmen Sie die gewünschten Einstellungen vor. Die Anweisungen zur Verwendung dieses Voreinsteller-Programms und der anderen verfügbaren Voreinsteller-Programme entnehmen Sie bitte dem *Amiga-Workbench-Handbuch*.

4. Nach Ändern der Einstellungen erscheint der Name der ausgewählten Sprache am Anfang der Liste "Preferred Languages" (Bevorzugte Sprachen). Wählen Sie "Save" (Speichern) aus. Daraufhin wird die Workbench rückgesetzt, und die Menüs, Dialogfenster und Meldungen erscheinen in der ausgewählten Sprache.
5. Rufen Sie die anderen Voreinsteller-Programme mit derselben Methode auf und nehmen Sie die Einstellungen für Tastatur (in "Input"), Anzeigemodus (in "ScreenMode"), Druckertreiber (in "Printer") usw. vor. Sobald Sie dazu aufgefordert werden, legen Sie die entsprechenden Systemdisketten ein.
6. Nach Konfigurieren aller Voreinsteller-Programme starten Sie den Amiga neu, um die Daten der RAM-Disk zu löschen und die gespeicherten Voreinstellungen zu aktivieren, und Ihre Einstellungen werden dauerhaft auf Ihrer Workbench-Arbeitsdiskette gespeichert.

Wenn Sie in den Landes- und Zeichensatz-Voreinstellern ("Locale" bzw. "Font") Änderungen speichern, muß der Amiga beim Systemstart auf die Daten der Disketten "Locale" und "Font" zugreifen können. Dadurch verlangsamt sich der Startprozeß, da Sie die Disketten im Laufwerk mehrmals wechseln müssen. Wenn Sie während des Startvorgangs in den Dialogfenstern, in denen Sie zum Einlegen der Disketten aufgefordert werden, "Cancel" (Abbrechen) auswählen, verwendet das System folgende Standardeinstellungen: English/USA als Sprache bzw. Land und Topaz 8 als Zeichensatz für Systemtexte.

### ***Spätere Benutzung der Voreinsteller-Programme***

Sollen später weitere Anpassungen in den Voreinsteller-Programme vorgenommen werden, gehen Sie entsprechend der bereits beschriebenen Methode vor:

#### ***Ein Diskettenlaufwerk:***

1. Kopieren Sie die zu verwendenden Voreinsteller-Programme (Prefs) von der Extras-Diskette auf die RAM-Disk.
2. Legen Sie die Workbench-Diskette ein und rufen Sie das gewünschte Voreinsteller-Programm auf.

***Zwei/mehrere Laufwerke:***

1. Belassen Sie die Workbench-Diskette in DF0:.
2. Legen Sie die Extras-Diskette in DF1: ein.
3. Verwenden Sie zum Laden und Aufrufen des Programms die Extras-Diskette.

Sollen weitere Optionen für den Tastaturtyp, Druckertreiber oder Anzeigemodus der Workbench zur Verfügung gestellt werden, müssen Sie die entsprechenden Tastaturbelegungen, Druckertreiber bzw. Monitordateien von der Diskette "Storage" (Vorrat) auf die Workbench-Diskette kopieren (siehe Arbeitsschritte 7 - 11 im Kapitel "*Kopieren der Daten von Disketten*").

## ***Schnelleres Arbeiten mit Disketten***

Sie können das Wechseln von Disketten auf ein Minimum reduzieren, indem Sie Daten, die in der Regel von anderen Disketten geladen werden, auf die Workbench-Diskette oder teilweise auf die RAM-Disk kopieren.

In den folgenden Kapiteln werden die AmigaDOS-Methoden zur Minimierung von Diskettenwechseln und Maximierung der verfügbaren Arbeitskapazität erläutert. Dabei werden folgende Themen behandelt:

- Speichern residenter Befehle
- Löschen von Dateien der Workbench-Diskette
- Zuweisen von Verzeichnissen
- Verwenden der RAM-Disk
- Verwenden von RAD:
- Verzeichnis-Cache auf Disketten

Die beschriebenen AmigaDOS-Befehle können Sie mit Hilfe des Workbench-Menüpunkts "Execute Command..." (Befehl ausführen...) oder in einem Shell-Fenster eingeben. Damit ein Befehl ausgeführt wird, müssen Sie zunächst die Befehlszeile eingeben und anschließend die Eingabetaste drücken. Bei Eingabe mehrerer Befehle verwenden Sie bequemer die Shell.

## **Speichern residenter Befehle**

Befehle, die ohne Einlegen der Workbench-Diskette aufgerufen werden können, werden als residente Befehle bezeichnet. Für AmigaDOS-Benutzer, die mit Diskettensystemen arbeiten, empfiehlt es sich, häufig verwendete Befehle auf diese Weise zu speichern, damit jederzeit bequem und schnell auf sie zugegriffen werden kann. Kopieren Sie dazu den entsprechenden Befehl mit dem Befehl **RESIDENT** in den Speicher des Amiga.

Da residente Befehle RAM-Platz belegen, empfiehlt es sich, nur die am häufigsten verwendeten Befehle auf diese Weise zu speichern. Je größer das RAM in Ihrem System, desto mehr residente Befehle können Sie bereithalten. Mit Hilfe des Befehls **LIST** können Sie sich den ungefähren Speicherbedarf für einen Befehl anzeigen lassen. Bei Eingabe des Befehls **LIST C:COPY** erscheinen z. B. folgende Ausgabedaten:

```
Directory "Sys:C" on Monday 15-Jun-92
copy          5496 --p-rwed 03-Jun-92 17:22:02
```

Die Größe der zugehörigen Datei wird rechts neben dem Dateinamen angezeigt. Für den Befehl **COPY** (kopieren) ist ungefähr 5,5 KB RAM erforderlich, wenn er als residenter Befehl gespeichert wird.

## **Empfehlungen**

Damit möglichst viel Speicher für Ihre Anwendungsprogramme zur Verfügung steht, dürfen Sie nur die AmigaDOS-Befehle und -Programme resident speichern, die häufig verwendet werden und nicht sowieso schon in die Workbench integriert sind. Dazu gehören die Befehle **ASSIGN**, **ED**, **STATUS**, **Format** und **DiskCopy**. Wenn genügend Speicher zur Verfügung steht und Sie regelmäßig mit AmigaDOS arbeiten, können Sie auch Befehle resident speichern, für die Workbench-Entsprechungen existieren (z. B. **COPY** (Kopieren), **DELETE** (Löschen), **DIR** (Inhalt anzeigen alle Dateien), **LIST** (Inhalt auflisten nach Namen), **MAKEDIR** (neue Schublade) und **RENAME** (Umbenennen)).

Speichern Sie nur selten verwendete Befehle, z. B. den Startup-Sequence-Befehl **ADDBUFFERS**, nicht als residente Befehle.

Folgende Befehle können nicht als residente Befehle verwendet werden: BINDDRIVERS, IPREFS, LOADWB und SETPATCH.

Um Befehle resident zu machen, müssen Sie den vollständigen Pfad für den jeweiligen Befehl eingeben. Die meisten AmigaDOS-Befehle sind im Verzeichnis C (Pfad lautet C:) gespeichert. Geben Sie den Pfad wie folgt ein:

```
RESIDENT C:ASSIGN
RESIDENT C:COPY
RESIDENT C:DELETE
RESIDENT C:DIR
RESIDENT C:ED
RESIDENT C:LIST
RESIDENT C:MAKEDIR
RESIDENT C:RENAME
RESIDENT C:STATUS
RESIDENT SYS:Utilities/MultiView
RESIDENT SYS:System/DiskCopy
RESIDENT SYS:System/Format
```

Werden diese Befehle resident gemacht, belegen sie ungefähr 79 KB RAM. Sollen diese Befehle jederzeit verfügbar sein, müssen Sie die zugehörigen Anweisungen wie folgt in der Datei "S:User-startup" (Benutzerstart) hinzufügen:

1. Geben Sie in der Shell den Befehl **ED S:User-startup** ein.
2. Geben Sie die oben genannten RESIDENT-Befehle jeweils in eine separate Zeile ein.
3. Drücken Sie die Tasten "Esc", "X" und die Eingabetaste.

Wenn Sie den Befehl RESIDENT ohne Argumente eingeben, erscheint eine Liste der internen und residenten Befehle.

## ***Freimachen von Speicherplatz auf der Workbench-Diskette***

Wenn Sie Druckertreiber, Zeichensätze und Voreinsteller-Programme auf Ihre Workbench-Diskette kopieren, können Sie jederzeit auf sie zugreifen. Wenn die zu kopierenden Daten jedoch die Kapazität der Workbench-Diskette überschreiten, erscheint die Meldung **Volume workbench is full** (Datenträger Workbench

ist voll). In diesem Fall können Sie Dateien von der Workbench-Diskette löschen, um Platz für andere Dateien zu schaffen.

**Achtung** Arbeiten Sie stets mit einer Arbeitskopie der Original-Workbench-Diskette, die zusammen mit Ihrem Amiga geliefert wurde. Die Original-Workbench-Diskette dürfen Sie nie für die alltägliche Arbeit verwenden, um im Bedarfsfall mit Hilfe der Originaldiskette Dateien und Verzeichnisse wiederherstellen zu können.

Wenn Sie Systemdateien löschen, ergibt sich dadurch eine gewisse Einschränkung der Möglichkeiten Ihres Amiga. Dies führt zu Fehlern, wenn Sie Anwendungsprogramme aufrufen, die versuchen, auf eine gelöschte Datei zuzugreifen. Wenn ein unerwartetes Dialogfenster bzw. eine unerwartete Fehlermeldung erscheint, wiederholen Sie dieselbe Operation unter Verwendung der Original-Workbench-Diskette. Tritt der Fehler dabei nicht mehr auf, verwendet das Anwendungsprogramm Daten, die gelöscht wurden und wiederhergestellt werden müssen.

Merken Sie sich alle Änderungen, die Sie an den Systemdisketten vornehmen. Fügen Sie in der Datei "User-startup" eine Anmerkung hinzu, die Sie daran erinnert, daß Sie nicht mit einer Standard-Workbench-Diskette arbeiten.

### ***Dateien, die gelöscht werden dürfen***

- Löschen Sie zunächst die Dateien der Workbench-Diskette, bei denen durch den Löschvorgang am wenigsten Schwierigkeiten zu erwarten sind, z. B. das Uhrprogramm ("Clock"), und Programme, die nicht für Ihr System erforderlich sind, z. B. die Datei C:MAGTAPE, wenn Ihr System über kein Bandlaufwerk verfügt, oder die Datei "System/NoFastMem", wenn in Ihrem System kein Fast-Speicher ("sonstiger Speicher") vorhanden ist.
- Löschen Sie den AmigaDOS-Dateieditor C:EDIT. Dadurch wird ungefähr 18 KB an Disk-Platz freigegeben.
- Löschen Sie "L:CrossDOSFileSystem" und "DEVs:mfm.device", wenn Sie kein CrossDOS benötigen. Dadurch wird ungefähr 32 KB an Disk-Platz freigegeben.

- Wenn Sie in REXXC alle Dateien und außerdem "System/RexxMast", "System/RexxMast.info", "LIBS:rexsyslib.library" und "LIBS:rexsupport.library" löschen, wird ungefähr 50 KB Speicherplatz freigegeben. Dies ist jedoch wenig empfehlenswert, da viele Amiga-Anwendungsprogramme ARexx verwenden und diese Dateien aufrufen.
- Wenn Sie den Inhalt des Verzeichnisses "Classes" (Klassen) löschen, werden 115 KB an Disk-Platz freigegeben. Dieses Verzeichnis enthält jedoch Unterverzeichnisse, auf die andere Programme zugreifen. Das Verzeichnis "Classes/DataTypes" (Klassen/Datentypen) wird beispielsweise vom Programm MultiView verwendet. Wenn Sie beabsichtigen, sich mit diesem Programm Dateien anzeigen zu lassen, dürfen Sie dieses Unterverzeichnis nicht löschen. Das Verzeichnis "Classes/Gadgets" (Klassen/Symbole) wird vom Farb-Voreinsteller (Palette) verwendet. Sollen die Farbeinstellungen geändert werden, dürfen Sie dieses Unterverzeichnis nicht löschen.

### **Nicht zu löschende Dateien**

Folgende Dateien sollten unter keinen Umständen gelöscht werden:

- Alle Verzeichnisse, die in der Regel auf der Workbench-Diskette vorhanden sind
- DEVS:parallel.device
- DEVS:printer.device
- DEVS:serial.device
- LIBS:asl.library
- LIBS:commodities.library
- LIBS:diskfont.library
- LIBS:iffparse.library
- LIBS:locale.library (falls Sie mit einer anderen Sprache und einem anderen Land arbeiten als "English" bzw. "united\_states")
- LIBS:68040.library (nur wenn Ihr Rechner mit einer 68040-Platine von Commodore ausgestattet ist)
- S:Startup-sequence
- L:Port-handler

- Programmdateien für nicht interne Befehle, die in der Standarddatei "Startup-Sequence" (Startsequenz) verwendet werden

Löschen Sie keine Datei, deren genaue Funktion Sie nicht kennen. Löschen Sie nicht mehr Dateien, als für die auf der Disk hinzuzufügenden Dateien erforderlich ist.

## ***Der Befehl ASSIGN (Zuweisen)***

Der AmigaDOS-Befehl ASSIGN ist für Benutzer von Diskettensystemen besonders wichtig. Mit Hilfe dieses Befehls können Sie den Pfad festlegen, den der Amiga bei der Suche nach erforderlichen Befehlen und Programmen, aber auch Daten durchsucht. Von AmigaDOS werden für den Zugriff auf bestimmte Dateitypen, z. B. Zeichensatz- und Sprachdateien, einige standardmäßig zugeordnete Namen verwendet. Am ehesten werden Sie die Zuordnungen für die Namen LOCALE: (landesspezifische Daten, FONTS: (Zeichensätze), LIBS: (Bibliotheken) und C: ändern.

In einigen Fällen (z. B. um zu verhindern, daß der Amiga zum Einlegen einer anderen Diskette auffordert) können Sie AmigaDOS mit Hilfe des Befehls ASSIGN auf eine andere Stelle als den Standardpfad verweisen. Beispiel: Beim Konfigurieren eines Voreinsteller-Programms wird die Diskette "Locale" auf die RAM-Disk kopiert. Anschließend können Sie AmigaDOS mit dem Befehl ASSIGN anweisen, die landessprachlichen Texte für dieses Voreinsteller-Programm auf der RAM-Disk zu suchen und den Benutzer nicht zum Einlegen der Diskette "Locale" aufzufordern.

## ***Kopieren von FONTS: (Zeichensätze) auf die Workbench-Diskette***

Wenn Sie nicht die die Standardzeichensätze Topaz 8 bzw. 9 im Zeichensatz-Voreinsteller (Font) auswählen, werden Sie beim Systemstart zum Einlegen der Fonts-Diskette (Zeichensätze) aufgefordert. Steht auf Ihrer Workbench-Diskette genügend freier Speicherplatz zur Verfügung, können Sie die erforderlichen Zeichensätze auf die Workbench-Diskette kopieren. Dies erspart Ihnen das Einlegen der Fonts-Diskette bei jedem Systemstart.



Gehen Sie wie folgt vor, um einen Bitmap-Zeichensatz (Zeichensatz, in dem jedes Zeichen durch ein Punktmuster dargestellt wird) auf Ihre Workbench-Diskette zu kopieren:

1. Öffnen Sie das RAM-Disk-Fenster.
2. Wählen Sie "Show All Files" (Inhalt anzeigen alle Dateien) im Menü "Window" (Fenster) aus.
3. Legen Sie die Fonts-Diskette in das interne Diskettenlaufwerk ein und öffnen Sie das zugehörige Diskettenfenster.
4. Wählen Sie "Show All Files" (Inhalt anzeigen alle Dateien) im Menü "Window" (Fenster) aus. Im Fenster "Fonts" werden verschiedene Datei- und Schubladenpiktogramme angezeigt. Die Dateipiktogramme des Fensters "Fonts" können Sie ignorieren.
5. Ziehen Sie das Schubladenpiktogramm mit dem Namen des von Ihnen gewünschten Zeichensatzes in das RAM-Disk-Fenster.
6. Nach Abschluß des Kopiervorgangs nehmen Sie die Fonts-Diskette aus dem Laufwerk. Legen Sie die Workbench-Diskette ein.
7. Öffnen Sie das Fenster für die Workbench-Diskette.
8. Wählen Sie "New Drawer" (neue Schublade) im Menü "Window" (Fenster) aus.
9. Im Dialogfenster "Rename" (Umbenennen) geben Sie "Fonts" als Namen der neuen Schublade ein.
10. Ziehen Sie die Zeichensatzschublade vom RAM-Disk-Fenster in die neue Schublade "Fonts".
11. Nach Abschluß des Kopiervorgangs wählen Sie "Execute Command..." (Befehl ausführen...) im Workbench-Menü aus.
12. Geben Sie im daraufhin angezeigten Dialogfenster den Befehl **ASSIGN FONTS: SYS:Fonts** ein.
13. Wählen Sie erneut "Execute Command..." (Befehl ausführen) aus.
14. Geben Sie den Befehl **FIXFONTS** in das Dialogfenster ein.

Während der Standardstartsequenz sucht das System auf der Startdiskette nach dem Verzeichnis "Fonts". Ist "FONTS:" an dieser Stelle vorhanden, wird es automatisch zugewiesen. Beim nächsten

Start sucht der Amiga den ausgewählten Zeichensatz unter "FONTS:" und fordert Sie nicht mehr zum Einlegen der Fonts-Diskette auf.

Soll auf mehr Zeichensätze zugegriffen werden als auf der Workbench-Diskette Platz finden, verwenden Sie den Befehl **ASSIGN**, um eine weitere Diskette bzw. ein weiteres Verzeichnis in der Zuweisung für **FONTS:** hinzuzufügen. Gehen Sie wie folgt vor, um die Diskette "FontDisk" der Zuweisung für **FONTS:** hinzuzufügen: Geben Sie den Befehl **ASSIGN FONTS: FontDisk: ADD** in der Shell oder im Fenster von "Execute Command..." (Befehl ausführen...) ein oder fügen Sie ihn in der Datei "S:User-startup" hinzu.

### **Option PATH (Pfad)**

Mit Hilfe der Option **PATH** des Befehls **ASSIGN** können Sie die erforderlichen Diskettenwechsel reduzieren, da Sie AmigaDOS über diese Option anweisen, jede in das Diskettenlaufwerk eingelegte Diskette auf Vorhandensein des erforderlichen Befehls zu überprüfen. Normalerweise fordert AmigaDOS den Benutzer zum Einlegen der Originalstartdiskette auf, selbst wenn die erforderliche Datei auf der eingelegten Diskette auch vorhanden ist.

Fügen Sie zur Verwendung der Option **PATH** folgende Befehle in der Datei "S:User-startup" hinzu:

```
ASSIGN LIBS: DF0:Libs PATH
ASSIGN DEVS: DF0:Devs PATH
ASSIGN C: DF0:C PATH
ASSIGN L: DF0:L PATH
ASSIGN FONTS: DF0:Fonts PATH
```

Anschließend kopieren Sie die Verzeichnisse von der Workbench-Diskette auf die Disketten von Anwendungsprogrammen, in denen sie erforderlich sind.

### **Verwenden der RAM-Disk**

Die effektivste Methode, um einzelne Dateien in einem Diskettensystem mit einem Laufwerk von einer Diskette auf eine andere zu kopieren, sieht wie folgt aus: Kopieren Sie Daten von der Quelldiskette auf die RAM-Disk. Anschließend nehmen Sie die Quelldiskette

aus dem Laufwerk. Legen Sie die Zieldiskette ein und kopieren Sie die Daten von der RAM-Disk auf die Zieldiskette (siehe Arbeitsschritte im Kapitel *"Kopieren der Daten von Disketten"* auf Seite 21.

Unter Verwendung der RAM-Disk können Sie auch die Arbeit mit Gruppen zusammengehöriger Dateien beschleunigen. Kopieren Sie die Dateien zunächst durch Ziehen nach RAM:. Bearbeiten Sie die in RAM: befindlichen Dateien getrennt voneinander. Nach Abschluß der Operation kopieren Sie die Dateien wieder auf die Diskette zurück.

**Hinweis** Sie können keine Diskette nach RAM: kopieren, indem Sie das Piktogramm für die Quelldiskette auf das Piktogramm für die RAM-Disk ziehen. Öffnen Sie zum Kopieren der Diskette nach RAM: zunächst das Piktogramm der RAM-Disk. Anschließend ziehen Sie das Piktogramm für die Diskette in das RAM-Disk-Fenster, um eine neue Schublade mit dem Namen und dem Inhalt der Diskette zu erstellen.

## ***Resetfeste RAM-Disk***

AmigaDOS verfügt auch über eine resetfeste RAM-Disk mit dem Gerätenamen RAD:. Der Inhalt von RAD: geht bei einem Neustart des Systems und bei den meisten Softwarefehlern nicht verloren. Dadurch wird diese RAM-Disk zu einem sicheren Aufbewahrungsort für Arbeitsdateien. (Beachten Sie jedoch, daß die Daten in RAD: beim Ausschalten des Amiga weiterhin verloren gehen.)

Im Gegensatz zu RAM: wird RAD: nicht automatisch angelegt. Klicken Sie zum Aktivieren der resetfesten RAM-Disk das Piktogramm RAD: in der Schublade "DOSDrivers" (DOS-Treiber) auf der Diskette "Storage" (Vorrat) doppelt an. Soll RAD: bei jedem Systemstart automatisch aktiviert werden, kopieren Sie Piktogramm "RAD" in die Schublade "Devs/DOSDrivers" (Geräte/DOS-Treiber) der Workbench-Diskette. Wenn Sie das RAD: aktivieren, erscheint das Disk-Piktogramm RAM\_0 auf dem Workbench-Bildschirm.

Im Gegensatz zu RAM: hat RAD: eine festgelegte Kapazität. Die Größe wird über den Parameter "HighCyl" in der Mount-Datei für RAD: festgelegt. Geben Sie zur Änderung der Kapazität einen anderen Wert für "HighCyl" ein. Wenn Sie für "HighCyl" den Wert 79 eingeben, hat RAD: dieselbe Kapazität wie eine normale 880-KB-Diskette.

### **Startfähige RAD:**

In Amiga-Computern mit mehr als 2 MB RAM können Sie eine RAD: mit der Kapazität einer Diskette erstellen. Wenn Sie Ihre Workbench-Dateien in diese RAD: kopieren und RAD: alle normalerweise der Workbench-Diskette zugewiesenen Verzeichnisse zuweisen, können Sie so mit einer resetfesten "Workbench im RAM" arbeiten. Auf diese Weise können Sie den Amiga von RAD: aus neu starten und benötigen dazu nicht mehr die Workbench-Diskette.

Sie können auch mehrere RAD:-Geräte unterschiedlicher Größe konfigurieren. Kopieren Sie dazu die Mount-Datei für das RAD: und ändern Sie jeweils den Namen und die Einheitennummer der Datei.

### **Verzeichnis-Cache auf Disketten**

Bei Verwendung von AmigaDOS Version 3 können Sie Disketten mit der Option "Directory Cache", einer Option für Verzeichnis-Cache, formatieren. Wenn Sie Disketten mit dieser Option formatieren, werden im Vergleich zu normal formatierten Disketten die zugehörigen Fenster schneller geöffnet und der Großteil der Diskettenoperationen schneller ausgeführt. Dies führt insbesondere bei Diskettensystemen zu einer beträchtlichen Leistungssteigerung.

Wählen Sie zum Formatieren einer Diskette mit der Option für Verzeichnis-Cache im Fenster "Format" (Formatieren) den Menüpunkt "Directory cache" (Verzeichnis-Cache) aus. Wählen Sie zur Leistungsoptimierung zusätzlich "FastFileSystem" aus.

### **Verzeichnis-Cache auf Systemdisketten**

Kopieren Sie zur Verwendung von Verzeichnis-Cache auf Systemdisketten den Inhalt der Diskette wie ansonsten Dateien und Verzeichnisse: Öffnen Sie das Fenster für die Systemdiskette. Wählen Sie "Select Contents" (alles auswählen) im Menü "Window" (Fenster) aus. Halten Sie die Umschalttaste (Shift) gedrückt und ziehen Sie alle Piktogramme zur Zieldiskette. Diese Methode ist langsamer als die Standardmethode zum Kopieren von Disketten, aber sie ist erforderlich, um die Verzeichnis-Cache-Formatierung auf der Zieldiskette zu bewahren.

Für die Verwendung von Verzeichnis-Cache auf Disketten gelten folgende Richtlinien:

- Mit der Option "Directory cache" (Verzeichnis-Cache) formatierte Disketten verfügen über eine geringfügig kleinere Kapazität als Disketten ohne Verzeichnis-Cache. Die exakte Kapazität ist von der Anzahl der auf der Diskette gespeicherten Dateien und Verzeichnisse abhängig.

Soll eine vollständig belegte Systemdiskette auf eine Diskette mit Verzeichnis-Cache kopiert werden, müssen Sie ggf. einige Dateien von der Quelldiskette löschen, damit alle Daten auf der Zieldiskette Platz finden.

- Mit Verzeichnis-Cache formatierte Disketten sind nicht zu Amigas vor Version 3 kompatibel.



# ***Supplément au manuel de l'utilisateur A1200***

## ***Systèmes basés sur une unité de disquettes***

---

Travailler avec des systèmes Amiga basés sur une unité de disquettes (systèmes sans disque dur) diffère du travail avec des systèmes possédant des unités disques durs. Ce supplément contient des informations pour utiliser un Amiga basé sur une unité de disquettes.

Bien que vous puissiez utiliser toutes les caractéristiques de votre Amiga basé sur une seule unité de disquettes, l'adjonction d'unités externes peut rendre l'utilisation de votre système plus aisée. L'adjonction d'une mémoire RAM peut aussi être efficace pour réduire les limitations d'un système basé sur une seule unité de disquettes.

### ***Utilisation de ce supplément***

Si vous n'avez encore jamais utilisé un Amiga, consultez les chapitres d'introduction du *Manuel de l'utilisateur du Workbench Amiga* pour vous familiariser avec la terminologie Amiga et l'utilisation de la souris et des menus.

**Remarque** Ci-après et dans votre documentation Amiga, les disquettes "Amiga Workbench 3.0," "Amiga Extras 3.0," et "Amiga Fonts" sont appelées respectivement disquettes Workbench, Extras et Fonts.

La liste suivante indique les opérations de base traitées dans ce supplément:

- Amorçage de l'Amiga
- Réalisation de copies de travail de vos disquettes système
- Réamorçage à partir de la copie de travail du Workbench
- Copie d'informations à partir de vos disquettes dans la mémoire
- Réglage des préférences
- Travailler plus rapidement sur un système avec unité de disquettes seulement

Ce supplément contient les phases vous indiquant comment entrer certaines commandes AmigaDOS. Il n'est pas nécessaire d'être familiarisé avec AmigaDOS pour utiliser ces commandes; cependant, veuillez à les entrer comme indiqué.

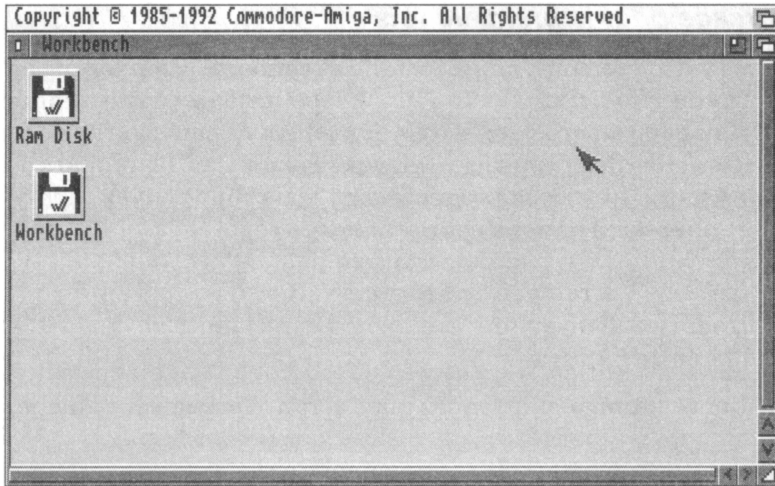
## ***Amorçage de systèmes avec unité de disquettes***

Lorsqu'un système Amiga basé sur une unité de disquettes est allumé, il vérifie la présence d'une disquette d'amorçage dans l'unité de disquettes intégrée. Cette disquette peut être une copie de votre disquette Workbench ou une disquette d'application d'amorçage.

Si ce n'est pas une disquette d'amorçage qui est trouvée, l'Amiga affiche un écran montrant une disquette à introduire dans une unité. L'insertion d'une disquette d'amorçage dans l'unité entraîne l'effacement de l'écran pendant que l'Amiga charge les informations système nécessaires à partir de la disquette. Des informations d'autres disquettes, telles que Fonts ou Locale, peuvent aussi être demandées. Introduire ces disquettes comme demandé.

L'amorçage à partir d'une disquette Workbench nécessite de 30 secondes à 1 minute, en fonction de vos réglages langues et polices. Lorsque l'opération est terminée, un écran tel qu'indiqué sur la Figure 1 est affiché.





**Figure 1. Ecran de la disquette système Workbench**

## **Utilisation de différentes langues**

Les caractéristiques de localisation de votre Amiga vous permettent de sélectionner l'une des nombreuses langues pour l'affichage des menus Workbench, des icônes, des requêtes et autres messages. Cependant, la sélection d'une langue autre que l'anglais nécessite le chargement du texte pour cette langue à partir de la disquette Locale dès que cela est nécessaire, ce qui peut nécessiter de fréquents échanges de disquettes sur les systèmes basés sur une unité de disquettes.

## **Opérations d'amorçage**

Ce chapitre décrit l'amorçage d'un Amiga basé sur une unité de disquettes pour la première fois, et le réglage de vos préférences, y compris la sélection d'une langue autre que l'anglais. Remarquez qu'avant que d'autres réglages de langues soient sélectionnés et activés, la partie démarrage de l'initialisation du système doit être exécutée en anglais.

**Amorçage pour la première fois**

Une fois votre système Amiga installé et connecté selon les indications du *Manuel de l'utilisateur A1200*, prenez trente minutes à une heure pour amorcer, effectuer des copies de sauvegarde de vos disquettes et réaliser tous les réglages Préférences. La plupart des réglages sont effectués la première fois, mais vous pouvez expérimenter différentes options pour affiner vos réglages.

1. Allumez votre moniteur.
2. Introduisez la disquette Workbench dans l'unité de disquettes intégrée de l'Amiga.
3. Allumez l'Amiga et attendez que l'écran Workbench s'affiche.

**Copie de vos disquettes système**

Après l'amorçage et avant toute autre opération, vous devez effectuer des copies de travail des disquettes logiciel de votre système Amiga. Cinq disquettes vierges, 3,5 pouces, double densité, sont nécessaires pour effectuer ces copies. Utilisez toujours ces copies lorsque vous travaillez avec votre Amiga. Rangez les disquettes Workbench originales dans un endroit sûr pour effectuer des copies de sauvegarde si nécessaire.

**Si vous disposez d'une unité de disquettes externe:**

1. Introduisez une disquette vierge dans l'unité de disquettes externe.
2. Tirez l'icône de la disquette Workbench sur l'icône de la disquette vierge (étiquetée DF1 : ???? ) et relâchez le bouton de la souris.

**Si vous ne disposez pas d'une unité de disquettes externe:**

1. Sélectionnez l'icône de la disquette Workbench.
2. Sélectionnez Copie du menu des icônes Workbench.
3. Sélectionnez la boîte Continue de la requête affichée. Une barre graphique vous indique la progression de la copie.

4. Lorsque cela est demandé, ôtez la disquette Workbench et introduisez une disquette vierge, non protégée, dans DF0:.
5. Répétez la procédure de copie pour chaque disquette reçue. Une fois la copie de chaque disquette terminée, une autre icône de disquette apparaît sur l'écran avec le préfixe **Copy\_of\_** avant le nom de la disquette. Utilisez l'élément du menu **Rename** pour ôter le préfixe.

Etiquetez clairement chacune des copies et protégez en écriture toutes les disquettes, excepté la copie Workbench. Protégez en écriture les disquettes en faisant glisser le coulisseau de protection dans l'angle supérieur de manière à ce que la fenêtre soit dégagée et ouverte.

## **Réamorçage**

Introduisez la disquette Workbench dans l'unité DF0: et réamorcez l'Amiga en pressant simultanément les touches Ctrl, Amiga gauche et Amiga droite puis en les relâchant.

## **Copie d'informations de vos disquettes**

Lorsque vous avez défini vos préférences, l'Amiga a besoin des informations de chacune de vos disquettes système, ce qui nécessite des échanges répétés de disquette sur des systèmes basés sur une seule unité. La procédure suivante réduit le nombre d'échanges de disquettes en copiant les informations sur la disquette Workbench ou dans la mémoire interne de l'Amiga.

Si vous disposez de deux unités de disquettes, vous pouvez laisser la plupart du temps la disquette Workbench dans l'unité DF0: et utiliser la seconde unité de disquettes (DF1:) pour les autres disquettes lorsqu'elles sont nécessaires.

1. Ouvrez la fenêtre **RAM Disk** suivant l'amorçage.
2. Introduisez la disquette Locale.
3. Tirez l'icône de la disquette Locale dans la fenêtre **RAM Disk**.
4. Lorsque l'activité de la disquette s'arrête, ôtez la disquette Locale et introduisez la disquette Storage.

5. Ouvrez l'icône de la disquette Storage.
6. Ouvrez les tiroirs Printers, Keymaps et Monitors de la fenêtre de la disquette Storage.
7. Tirez les icônes des pilotes d'imprimantes, des pilotes de claviers et des pilotes d'écrans que vous avez l'intention d'utiliser depuis la fenêtre Storage:Printers, Keymaps et Monitors sur la fenêtre RAM Disk. Fermez les fenêtres Printers, Keymaps, Monitors et Storage.
8. Introduisez la disquette Workbench. Ouvrez la fenêtre Workbench en cliquant deux fois sur son icône.
9. Ouvrez la fenêtre Devs en cliquant deux fois sur l'icône Devs.
10. Copiez les icônes des pilotes d'imprimantes dans le tiroir Devs:Printers en les tirant depuis la disquette RAM sur le haut de l'icône du tiroir Printers.
11. Répétez l'opération à la fois pour les pilotes clavier et les pilotes écran en les copiant respectivement dans Devs:Keymaps et Devs:Monitors. Du fait de l'espace limité sur la disquette Workbench, copiez seulement les fichiers des pilotes dont vous avez besoin.
12. Sélectionnez l'élément du menu Execute Command...
13. Tapez la commande **ASSIGN LOCALE: RAM:Locale** et pressez Retour ou sélectionnez la boîte OK.
14. Introduisez la disquette Extras dans l'unité et ouvrez sa fenêtre.
15. Tirez le tiroir Prefs de la fenêtre Extras dans la fenêtre RAM Disk.
16. Quand l'Amiga a terminé la copie du tiroir Prefs sur la RAM Disk, ôtez la disquette Extras et fermez sa fenêtre.
17. Introduisez la disquette Workbench.

## **Réglage Preferences**

Pour travailler dans une langue autre que celle prévue par défaut, à savoir l'anglais, vous devez d'abord changer les réglages Preferences pour la langue, le pays et le type de clavier dans les éditeurs Locale et Input Prefs.

1. Ouvrez le tiroir Prefs dans la fenêtre RAM Disk.
2. Cliquez deux fois sur l'icône de l'éditeur Locale Preferences dans la fenêtre Prefs. (Si les listes de langues et de pays disponibles ne sont pas complètes, répétez les points 4 - 5 et 13 - 14 de la section précédente.)
3. Effectuez vos réglages Locale. Consultez le *Manuel de l'utilisateur du Workbench Amiga* pour plus d'indications sur l'utilisation de ceci et des autres éditeurs Preferences.
4. Lorsque vos réglages Locale sont terminés et que le nom de la langue choisie apparaît en tête de la liste des langues préférées, sélectionnez la boîte Save. Le Workbench réinitialise et affiche les menus, les requêtes et les messages dans la langue sélectionnée.
5. Procédez d'une manière identique pour chacun des autres éditeurs Preferences en sauvegardant vos réglages préférés pour le clavier, le mode d'affichage, le pilote d'imprimante, etc. Introduisez la disquette système lorsque cela est demandé.
6. Lorsque toutes vos préférences sont définies, réamorcez l'Amiga pour effacer la RAM Disk et activer les réglages Preferences sauvegardés.

Si vous avez sauvegardé des réglages Preferences pour Locale et Font, l'Amiga doit accéder à l'information des disquettes Locale et Fonts pour amorcer. Ceci nécessite plusieurs échanges de disquettes, ce qui ralentit le processus d'amorçage. L'annulation des requêtes demandant des disquettes durant le démarrage entraîne le système à utiliser les réglages par défaut: Anglais/USA pour la langue et le pays, Topaz 8 pour les polices système.

**Edition ultérieure de Preferences**

Pour effectuer d'autres réglages Preferences, utilisez la même méthode que celle décrite précédemment:

***Une seule unité de disquettes:***

1. Copiez les éditeurs Prefs que vous souhaitez utiliser depuis Extras sur RAM Disk.
2. Introduisez la disquette Workbench et lancez l'éditeur désiré.

***Deux ou plusieurs unités de disquettes:***

1. Introduisez la disquette Workbench dans DF0:.
2. Introduisez la disquette Extras dans DF1:.
3. Chargez et lancez l'éditeur depuis la disquette Extras.

Pour rendre disponibles les sélections additionnelles du type de clavier, du pilote d'imprimante ou du mode d'affichage du Workbench, vous devez copier le fichier approprié pour le clavier, le pilote ou l'écran depuis la disquette Storage sur la disquette Workbench, comme décrit aux points 7 - 11 de la section "*Copie d'informations de vos disquettes*".

## **Travailler plus rapidement avec des disquettes**

L'échange de disquette peut être réduit en copiant sur votre disquette Workbench les informations normalement nécessaires depuis d'autres disquettes ou en copiant certaines informations sur la RAM Disk.

Les sections suivantes expliquent comment utiliser AmigaDOS pour réduire les échanges de disquettes et optimiser l'espace de travail disponible grâce aux opérations suivantes:

- Rendre les commandes résidentes
- Ôter des fichiers de votre disquette Workbench
- Effectuer des affectations de répertoires
- Utiliser RAM Disk

- Utiliser RAD:
- Utiliser le répertoire cache sur les disquettes

Vous pouvez introduire les commandes AmigaDOS indiquées en utilisant l'élément du menu *Execute Command...* ou dans une fenêtre *Shell*. Tapez la commande et appuyez sur *Retour* pour l'entrer. Utilisez le *Shell* pour entrer plusieurs commandes.

## ***Rendre des commandes résidentes***

Des commandes résidentes sont disponibles sans nécessiter l'introduction de la disquette *Workbench* à chaque fois que la commande est utilisée. Les utilisateurs d'AmigaDOS disposant de systèmes basés sur une unité de disquettes savent comment rendre résidentes les commandes fréquemment utilisées pour un accès rapide. Utilisez la commande **RESIDENT** pour copier une commande dans la mémoire de l'Amiga.

Comme les commandes résidentes utilisent de l'espace RAM, rendre résidentes uniquement celles qui sont utilisées le plus fréquemment. Plus vous disposez de RAM dans votre système, plus vous pouvez rendre de commandes résidentes. Utilisez la commande **LIST** pour indiquer la mémoire approximative que chaque commande utilise. Par exemple, l'introduction de **LIST C:COPY** entraîne une sortie identique à ceci:

```
Directory "Sys:C" on Monday 15-Jun-92
copy          5496 --p-rwed 03-Jun-92 17:22:02
```

La taille du fichier est indiquée à droite du nom du fichier. La commande **COPY** utilise environ 5,5 Ko de RAM si elle est rendue résidente.

## ***Recommandations***

Pour conserver autant de mémoire que possible pour vos applications, rendez résidentes uniquement les commandes AmigaDOS et les programmes qui sont fréquemment utilisés et qui ne se trouvent pas dans le *Workbench*. Celles-ci comprennent **ASSIGN**, **ED**, **STATUS**, **Format** et **DiskCopy**. Si vous avez suffisamment de mémoire et que vous utilisez régulièrement AmigaDOS, vous pouvez aussi rendre résidentes les commandes qui ont des équivalences

Workbench, telles que COPY, DELETE, DIR, LIST, MAKEDIR et RENAME.

Ne rendez pas résidentes les commandes qui ne sont pas fréquemment utilisées, telles que la commande d'initialisation **ADDBUFFERS**. Les commandes suivantes ne peuvent pas être rendues résidentes: **BINDDRIVERS**, **IPREFS**, **LOADWB** et **SETPATCH**.

Pour rendre une commande résidente, indiquez le chemin d'accès complet de la commande. Pour la plupart des commandes **AmigaDOS** qui sont mémorisées dans le répertoire **C**, le chemin d'accès est **C:**, comme ci-après:

```
RESIDENT C:ASSIGN
RESIDENT C:COPY
RESIDENT C:DELETE
RESIDENT C:DIR
RESIDENT C:ED
RESIDENT C:LIST
RESIDENT C:MAKEDIR
RESIDENT C:RENAME
RESIDENT C:STATUS
RESIDENT SYS:Utilities/MultiView
RESIDENT SYS:System/DiskCopy
RESIDENT SYS:System/Format
```

Le fait de rendre ces commandes résidentes nécessite environ 79 Ko de RAM . Pour rendre ces commandes disponibles en permanence, placez l'instruction dans le **S:User-startup** comme suit:

1. Entrez la commande **ED S:User-startup** dans le Shell.
2. Tapez les commandes **RESIDENT** comme indiqué ci-dessus, chacune sur une ligne séparée.
3. Pressez Esc, X, Retour.

Entrez la commande **RESIDENT** sans argument pour lister les commandes internes et résidentes.

## ***Libérer de la place sur la disquette Workbench***

La copie de pilotes d'imprimantes, de polices et d'éditeurs Preferences sur votre disquette Workbench les rend immédiatement disponibles. Cependant, une requête **Volume Workbench is full**



peut s'afficher si vous essayez de copier trop d'informations sur votre disquette Workbench. Il est possible d'effacer des fichiers de la disquette Workbench pour libérer de la place pour d'autres fichiers.

**Attention** Lorsque vous travaillez avec votre disquette Workbench, utilisez une copie de sauvegarde de la disquette originale fournie avec votre système. Votre disquette originale Workbench ne doit jamais être modifiée, au cas où vous auriez à restaurer des fichiers ou des répertoires depuis celle-ci.

L'effacement de tout logiciel système entraîne une certaine limitation des possibilités de votre Amiga et peut éventuellement causer une erreur si une application cherche à utiliser un fichier qui a été effacé. Si vous rencontrez une requête inhabituelle ou une erreur, répétez la même opération en utilisant la disquette Workbench originale. Si aucune erreur n'apparaît, l'application utilise quelque chose qui a été effacé et qui doit être restauré.

Répertoriez tous les changements que vous avez effectué sur vos disquettes système. L'ajout d'un commentaire dans le fichier User-startup peut vous rappeler que vous êtes en train de travailler avec une disquette Workbench non standard.

### ***Fichiers pouvant être effacés***

- Effacez les fichiers de votre disquette Workbench en commençant par les fichiers les moins critiques, tels que le programme Clock (Horloge), et les programmes qui ne s'appliquent pas à votre système, tels que C:MAGTAPE si vous n'utilisez pas d'unité de bandes et System/NoFastMem si vous n'avez aucune mémoire Fast ("autre").
- Effacez l'éditeur de texte AmigaDOS C:EDIT pour libérer environ 18 Ko d'espace disque.
- Effacez L:CrossDOSFileSystem et DEVS:mfm.device si vous n'utilisez pas CrossDOS, ce qui libère environ 32 Ko.
- En effaçant tout le contenu de REXXC, en complément à System/RexxMast, System/RexxMast.info, LIBS:rexsyslib.library et LIBS:rexsupport.library, on libère

environ 50 Ko d'espace disque. Cependant, ceci n'est pas recommandé du fait que de nombreuses applications Amiga utilisent ARexx et doivent faire appel à ces fichiers.

L'effacement du contenu du répertoire Classes peut libérer environ 115 Ko; cependant celui-ci contient des sous-répertoires que d'autres programmes utilisent. Le répertoire Classes/DataTypes, par exemple, est utilisé par MultiView et ne devrait pas être effacé si vous souhaitez utiliser ce programme pour visualiser des fichiers. Le répertoire Classes/Gadgets est utilisé par l'éditeur Palette Preferences et ne devrait pas être effacé si vous souhaitez changer les réglages couleur.

### ***Fichiers ne devant pas être effacés***

N'effacez en aucun cas les fichiers suivants:

tout répertoire se trouvant normalement sur la disquette Workbench

DEVS:parallel.device

DEVS:printer.device

DEVS:serial.device

LIBS:asl.library

LIBS:commodities.library

LIBS:diskfont.library

LIBS:iffparse.library

LIBS:locale.library (si vos langues et pays ne sont ni l'anglais, ni les Etats-Unis)

LIBS:68040.library (si vous avez une carte Commodore 68040)

S:Startup-sequence

L:Port-handler

toute commande non interne qui apparaît dans la séquence d'initialisation par défaut Startup.

Ne pas effacer les fichiers dont l'utilisation n'est pas connue. Ne pas effacer plus de fichiers que nécessaire pour l'adaptation du nouveau matériel que vous avez l'intention d'ajouter sur la disquette.

## **Utilisation de la commande ASSIGN**

La commande ASSIGN d'AmigaDOS est un outil important pour les utilisateurs de systèmes basés sur une seule unité de disquettes. Elle vous permet de contrôler le chemin d'accès que l'Amiga recherche pour les commandes et les programmes dont il a besoin. AmigaDOS utilise certains noms standards affectés pour accéder à des types spécifiques de fichiers, tels que les fichiers polices et les fichiers langues. Les affectations que vous aurez plus probablement à modifier sont LOCALE:, FONTS:, LIBS: et C:.

Dans certaines circonstances, comme lorsque vous souhaitez éviter que l'Amiga demande une autre disquette, ASSIGN vous permet de diriger AmigaDOS vers une place autre que celle par défaut. Par exemple, le processus de réglage de vos Préférences copie la disquette Locale dans RAM Disk et utilise ensuite une affectation ASSIGN pour inviter l'AmigaDOS à vérifier la présence de cette information à cet endroit au lieu de demander la disquette Locale.

## **Chargement de FONTS: sur votre disquette Workbench**

Si vous sélectionnez n'importe qu'elle autre police que celles par défaut Topaz 8 ou 9 dans l'éditeur Font Preferences, il vous est demandé d'introduire une disquette Fonts lors de l'amorçage. Si il y a suffisamment de place sur votre disquette Workbench, vous pouvez copier les polices nécessaires sur celle-ci, éliminant ainsi la nécessité d'introduire la disquette Font à chaque amorçage.

Suivez la procédure ci-dessous pour copier une police bitmap (police dont les caractères sont constitués d'ensembles de points) sur votre disquette Workbench:

1. Ouvrez la fenêtre RAM Disk.
2. Sélectionnez Show All Files dans le menu Window.
3. Placez la disquette Fonts dans l'unité de disquettes interne et ouvrir sa fenêtre disque.
4. Sélectionnez Show All Files dans le menu Window. Différentes icônes de fichiers et de répertoires apparaissent dans la fenêtre Fonts. Vous pouvez ignorer les icônes de fichiers de la fenêtre Fonts.

5. Tirez l'icône du tiroir comportant le nom de la police que vous voulez utiliser dans la fenêtre RAM Disk.
6. Lorsque la copie est terminée, ôtez la disquette Fonts et introduisez la disquette Workbench.
7. Ouvrez la fenêtre de la disquette Workbench.
8. Sélectionnez New Drawer dans le menu Window.
9. Donnez au nouveau tiroir le nom Fonts dans la requête Rename.
10. Tirez le tiroir de la police depuis la fenêtre RAM Disk vers le nouveau tiroir Fonts.
11. Lorsque la copie est terminée, sélectionnez Execute Command... du menu Workbench.
12. Entrez la commande **ASSIGN FONTS: SYS:Fonts** dans la requête Execute Command.
13. Sélectionnez à nouveau la commande Execute Command... .
14. Entrez la commande **FIXFONTS** dans la requête.

La séquence de démarrage standard contrôle la présence d'un répertoire sur la disquette d'amorçage appelé Fonts et y affecte automatiquement FONTS: si il est trouvé. Lors du prochain amorçage, l'Amiga contrôlera les polices sélectionnées et ne demandera plus la disquette Fonts.

Pour accéder à des polices autres que celles dont vous disposez sur votre disquette Workbench, utilisez une instruction ASSIGN pour ajouter une autre disquette ou un autre répertoire à l'affectation FONT:. Pour ajouter une disquette appelée FontDisk à une affectation FONTS:, entrez la commande **ASSIGN FONTS: FontDisk: ADD** au Shell ou une demande Execute Command ou placez-la dans la séquence d'amorçage S:User.

### **Option PATH**

L'utilisation de l'option PATH de la commande ASSIGN réduit les échanges de disquettes en invitant l'AmigaDOS à rechercher la commande demandée sur toute disquette introduite dans l'unité. Normalement, AmigaDOS demande la disquette d'amorçage

originale même si la disquette déjà introduite contient les fichiers nécessaires.

Ajoutez les commandes suivantes à votre séquence d'amorçage S>User:

```
ASSIGN LIBS: DF0:Libs PATH
ASSIGN DEVS: DF0:Devs PATH
ASSIGN C: DF0:C PATH
ASSIGN L: DF0:L PATH
ASSIGN FONTS: DF0:Fonts PATH
```

Copiez ensuite les répertoires depuis la disquette Workbench sur les disquettes d'application qui en ont besoin.

## **Utilisation de RAM Disk**

Le moyen le plus efficace pour copier des information depuis une disquette sur une autre sur un système basé sur une seule unité de disquettes est de copier l'information depuis la disquette source dans la RAM Disk, d'ôter ensuite la disquette source, d'introduire la disquette destination et de copier les informations sur celle-ci depuis la RAM Disk. Ceci est illustré dans la procédure "*Copie des informations de vos disquettes*" page 41.

L'utilisation de RAM Disk peut aussi accélérer le travail avec les groupes de fichiers concernés. Vous pouvez charger des fichiers dans la RAM:, travailler avec eux individuellement tant qu'ils sont dans la RAM, et ensuite les copier à nouveau sur la disquette lorsque l'opération est terminée.

**Remarque** Vous ne pouvez pas copier une disquette sur la RAM: en tirant l'icône de la disquette source sur l'icône RAM Disk. Pour copier une disquette dans la RAM:, ouvrir l'icône RAM Disk et tirer l'icône de la disquette dans la fenêtre RAM Disk pour créer un tiroir avec le nom et le contenu de la disquette.

## ***RAM Disk récupérable***

AmigaDOS fournit aussi une RAM Disk récupérable nommée RAD:. Le contenu de RAD: survit aux amorçages et à la plupart des incidents logiciel, rendant cette place plus sûre pour les fichiers de travail. (Les données dans RAD: sont perdues si l'Amiga est éteint.)

Contrairement à RAM:, RAD: n'est pas créé automatiquement. Pour activer une RAM Disk récupérable, cliquer deux fois sur l'icône RAD dans le tiroir DOSDrivers de la disquette Storage. Pour lancer RAD: lorsque vous démarrez, copiez l'icône RAD dans le tiroir Devs/DOS Drivers de la disquette Workbench. Lorsque RAD: a été activé, une icône disquette nommée RAM\_0 apparaît sur l'écran Workbench.

Contrairement à RAM:, la dimension de RAD: est déterminée. Sa dimension est définie dans le paramètre HighCyl du fichier RAD:. Changer sa dimension en entrant une valeur HighCyl différente. Une entrée HighCyl de 79 définit une RAD: de même capacité qu'une disquette standard de 880 Ko.

### ***RAD: amorçable***

Sur un Amiga comportant plus de 2 Mo de RAM, vous pouvez créer une RAD: de la capacité d'une disquette. En copiant vos fichiers Workbench dans cette RAD: et en réaffectant tous les répertoires normalement affectés à la disquette Workbench, elle peut être utilisée comme Workbench-in-RAM récupérable. Ceci vous permet de réamorcer depuis la RAD: au lieu de réamorcer depuis votre disquette Workbench.

Vous pouvez également établir plusieurs dispositifs RAD: de différentes dimensions en copiant des fichiers RAD: et en changeant le nom et le numéro de l'unité.

## ***Utilisation de répertoire cache sur des disquettes***

La révision 3 de l'AmigaDOS offre une option répertoire cache pour le formatage d'une disquette. Les disquettes formatées avec cette option ouvrent leurs fenêtres et exécutent la plupart des opérations disquette plus rapidement qu'une disquette habituelle. Ceci est perceptible principalement sur les systèmes basés sur une seule unité de disquettes.

Pour formater une disquette avec l'option répertoire cache, sélectionnez la boîte Directory Cache dans la fenêtre Format. Pour obtenir de meilleures performances, sélectionnez aussi la boîte Fast File System.

### ***Répertoire cache sur les disquettes système***

Pour utiliser le répertoire cache sur des disquettes système, copiez le contenu de la disquette comme lorsque vous copiez des fichiers et des répertoires: ouvrez la fenêtre de la disquette système, sélectionnez Select Contents dans le menu Window, maintenez pressé Shift et tirez toutes les icônes vers la disquette de destination. Cette méthode est plus lente que la copie standard d'une disquette, mais est nécessaire pour préserver le formatage du répertoire cache de la disquette de destination.

Ceci s'applique lors de l'utilisation d'un répertoire cache sur des disquettes:

- Les disquettes formatées avec un répertoire cache contiennent légèrement moins que lorsqu'elles sont formatées sans répertoire cache. Leur capacité exacte dépend du nombre d'éléments sur la disquette.

Avant de copier une disquette système complète sur une disquette avec répertoire cache, vous pouvez avoir besoin d'effacer quelque-chose de la disquette système pour tout placer sur la disquette de destination.

- Les disquettes formatées avec un répertoire cache ne sont pas compatibles avec les révisions antérieures à 3.





# ***Supplemento per il Manuale Utente A1200***

## ***Sistemi solo a dischetti***

---

L'operare su sistemi Amiga basati su dischetti (sistemi senza disco fisso) differisce dall'operare su sistemi con disco fisso. Il presente supplemento contiene informazioni sull'uso di sistemi Amiga basati su dischetti.

Quantunque sia possibile utilizzare tutte le prestazioni di Amiga con una unità a dischetti, l'aggiunta di unità esterne facilita l'uso del sistema. Anche l'aggiunta di RAM riduce efficacemente le limitazioni del sistema solo a dischetti.

## ***Utilizzo del supplemento***

Se l'utente non ha esperienza su Amiga, occorre leggere i capitoli introduttivi della *Manuale Utente Amiga Workbench* per apprendere la terminologia Amiga ed usare il mouse ed i menu.

Nota            Nel seguito, e nella documentazione Amiga, i dischetti "Amiga Workbench 3.0" "Amiga Extras3.0" e "Amiga Fonts" sono riferiti rispettivamente come dischi Workbench, Extras e Fonts.

L'elenco seguente indica le operazioni descritte nel presente supplemento:

- Avvio di Amiga
- Copie di lavoro dei dischetti di sistema
- Riavvio dalla copia di lavoro Workbench
- Copia di informazioni dai dischetti alla memoria
- Impostazione preferenze
- Velocizzazione su sistemi a dischetti

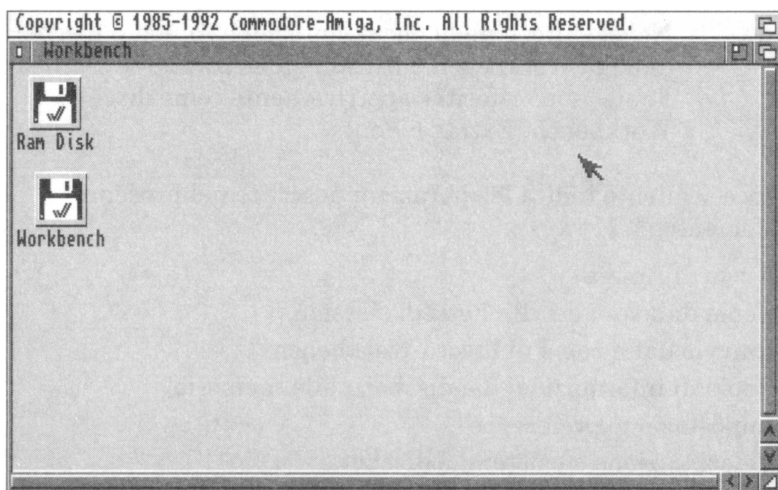
Il presente supplemento contiene procedure per introdurre alcuni comandi AmigaDOS. Non è necessaria alcuna conoscenza di AmigaDOS per usare questi comandi; tuttavia assicurarsi di eseguire l'introduzione come indicato.

## Avvio di sistemi a dischetti

All'accensione, il sistema a dischetti Amiga cerca un dischetto di avvio nell'unità a dischetti interna. Questo dischetto è una copia del dischetto Workbench o di un dischetto applicativo di avvio.

Se Amiga non trova il dischetto di avvio, appare uno schermo indicante l'inserzione di un dischetto nell'unità. L'inserimento di un dischetto di avvio nell'unità azzerà lo schermo mentre Amiga carica le necessarie informazioni di sistema dal dischetto. Possono anche essere richieste informazioni da altri dischetti, come Fonts o Locale. Inserire questi dischetti all'apparizione del testo di richiesta.

L'avvio da un dischetto Workbench impiega da 30 a 60 secondi, in funzione della lingua e dell'impostazione font. Al termine del caricamento, appare lo schermo illustrato in Figura 1.



**Figura 1. Schermo Workbench del sistema a dischetti**

## **Uso di lingue differenti**

Le funzioni di localizzazione di Amiga consentono di selezionare dal gruppo previsto una lingua per la visualizzazione dei menu Workbench, nomi pulsanti, pannelli di richiesta e altri messaggi. Tuttavia, la selezione di una lingua diversa dall'inglese implica il caricamento del testo di quella lingua dal dischetto Locale ogniqualvolta è necessario, ciò può condurre a frequenti inserimenti dischetto sui sistemi a dischetti.

## **Operazioni di avvio**

Questo paragrafo descrive il primo avvio e le impostazioni delle Preferenze, compresa la selezione della lingua diversa dall'inglese. Notare che prima della scelta e dell'attivazione delle impostazioni della lingua alternativa, la parte iniziale di messa a punto del sistema deve essere eseguita in inglese.

### **Primo avvio del sistema**

Quando il sistema Amiga è predisposto e collegato conformemente alle istruzioni descritte nella *Manuale Utente A1200*, spendere da 30 a 60 minuti per avviare, eseguire copie di lavoro dei dischetti e effettuare tutte le impostazioni delle Preferenze. La maggior parte delle impostazioni avviene alla prima accensione, ma tramite diverse opzioni è possibile affinarle in seguito.

1. Accendere il monitor.
2. Inserire il dischetto Workbench nell'unità interna di Amiga.
3. Accendere Amiga e attendere la visualizzazione dello schermo Workbench.

## **Copia dei dischetti di sistema**

Dopo l'avvio e prima di qualsiasi altra operazione, occorre creare copie di lavoro dei dischetti software del sistema Amiga. Per le copie sono necessari cinque dischetti da 3,5" a doppia densità. Archiviare i dischetti originali di Workbench in un luogo sicuro per eventuali necessità.

**Se è presente una unità a dischetti esterna:**

1. Inserire un dischetto vuoto nell'unità esterna.
2. Traslare l'icona del dischetto Workbench sull'icona del dischetto vuoto (indicata con **DF1:????**) e rilasciare il tasto del mouse.

**Senza unità a dischetti esterna:**

1. Selezionare l'icona del dischetto Workbench.
2. Scegliere Copy (Copiare) dal menu Icone di Workbench.
3. Selezionare il pulsante Continua sul pannello di richiesta visualizzato. La visualizzazione di una barra indica il progresso della copia.
4. Quando richiesto, togliere il dischetto Workbench ed inserire in **DF0**: un dischetto vuoto, formattato.
5. Ripetere l'operazione di copia del dischetto per ciascun disco ricevuto. Al termine della copiatura di un disco, appare sullo schermo un'altra icona dischetto con il prefisso **Copy\_of** (**Copia\_di**) e nome disco. Usare l'opzione Rename (Rinominare) per rimuovere il prefisso.

Etichettare ogni copia chiaramente e proteggere da scrittura tutti i dischetti eccetto la copia Workbench. Questa protezione avviene spostando l'aletta nello spigolo superiore affinché il foro sia scoperto e aperto.

**Riavvio**

Inserire la copia Workbench in **DF0**: e riavviare Amiga premendo i tasti Ctrl, Amiga sinistro e Amiga destro contemporaneamente e rilasciarli.

**Copia di informazioni dai dischetti**

Quando si impostano le Preferenze, Amiga necessita informazioni da ogni dischetto di sistema, ciò implica ripetuti inserimenti sui sistemi a dischetti. La procedura seguente rende minima la

quantità di inserimenti copiando informazioni sul dischetto Workbench o sulla memoria interna di Amiga.

Se sono presenti due unità a dischetti, lasciare il dischetto Workbench in DF0: per la maggior parte del tempo ed usare la seconda unità a dischetti (DF1:) per gli altri dischetti conformemente alle richieste.

1. Aprire la finestra RAM Disk dopo il riavvio.
2. Inserire il dischetto Locale.
3. Traslare l'icona dischetto Locale nella finestra RAM Disk.
4. Quando termina il funzionamento dell'unità, togliere il dischetto Locale e inserire il dischetto Storage.
5. Aprire l'icona dischetto Storage.
6. Aprire i cassette Printers, Keymaps, e Monitors nella finestra dischetto Storage.
7. Traslare le icone dei programmi di gestione stampante, programmi di gestione keymap e programmi di gestione monitor che si intendono usare dalle finestre Storage:Printers, Keymaps, e Monitors alla finestra RAM Disk. Chiudere le finestre Printers, Keymaps, Monitors, e Storage.
8. Inserire il dischetto Workbench. Aprire la finestra Workbench selezionandone l'icona.
9. Aprire la finestra Devs selezionando l'icona Devs.
10. Copiare le icone programma di gestione stampante nel cassetto Devs:Printers traslandole dal RAM Disk sul cassetto Printers.
11. Ripetere per entrambi i programmi di gestione keymap e i programmi di gestione monitors copiandoli rispettivamente in Devs:Keymaps e Devs:Monitors. A causa dello spazio limitato sul dischetto Workbench, copiare soltanto i file dei programmi di gestione necessari.
12. Scegliere l'opzione Execute Command (Eseguire Comando)....
13. Digitare il comando **ASSIGN LOCALE: RAM:Locale** e premere Invio per selezionare il pulsante OK.
14. Inserire il dischetto Extras nell'unità e aprirne la finestra.

15. Traslare il cassetto Prefs dalla finestra Extras nella finestra RAM Disk.
16. Quando Amiga termina la copiatura del cassetto Prefs sul RAM Disk, togliere il dischetto Extras e chiudere la finestra.
17. Inserire il dischetto Workbench.

## ***Impostazione delle preferenze***

Per operare con una lingua diversa da quella predefinita, cioè l'inglese, occorre prima modificare le impostazioni Preferenze per la lingua, paese e tipo di tastiera nei programmi Locale e Preferenze di Ingresso.

1. Aprire il cassetto Prefs nella finestra RAM Disk.
2. Selezionare l'icona programma Locale Preferences (Preferenze Locali) nella finestra Prefs. (Se le lingue disponibili e le liste paese non sono complete, ripetere i passi 4 - 5 e 13 - 14 del paragrafo precedente.
3. Effettuare le impostazioni Locale. Riferirsi alla *Manuale Utente Amiga Workbench* per le direttive sull'uso di questo e dell'altro programma Preferenze.
4. Quando le impostazioni Locale sono tutte definite e il nome della lingua scelta appare in cima all'elenco delle lingue preferite, selezionare il pulsante Salva. Il Workbench sostituisce i pannelli di richiesta menu, e i messaggi nella lingua selezionata.
5. Eseguire analogamente i programmi Preferenze, salvando le impostazioni preferite per la tastiera, il modo video, il programma di gestione stampante e così via. Inserire i dischetti di sistema quando indicato.
6. Dopo le impostazioni di tutte le preferenze, riavviare Amiga per azzerare il disco RAM e attivare le impostazioni Preferenze salvate.

Se sono state salvate le impostazioni Preferenze per Locale e Fonts, Amiga deve accedere alle informazioni dai dischetti Locale e Fonts per l'avvio. Ciò richiede parecchi inserimenti disco, rallentando il processo di avvio. La cancellazione dei pannelli di richiesta per

l'inserimento dei dischetti durante l'avvio indicano al sistema di usare le impostazioni predefinite: Inglese/USA per la lingua e il paese, Topaz 8 per il testo usato dal sistema.

### ***Modifiche di successive preferenze***

Per effettuare ulteriori affinamenti alle impostazioni di Preferenze, usare gli stessi metodi descritti sopra:

#### ***Una unità a dischetto***

1. Copiare i programmi Prefs che si intendono usare dal dischetto Extras e da RAM Disk.
2. Inserire il dischetto Workbench ed eseguire il programma desiderato.

#### ***Due o più unità a dischetti:***

1. Lasciare il dischetto Workbench in DF0:.
2. Inserire il dischetto Extras in DF1:.
3. Caricare ed eseguire il programma dal dischetto Extras.

Per rendere disponibili selezioni aggiuntive per la digitazione da tastiera, programmi di gestione stampante o modi di visualizzazione Workbench, occorre copiare il file corretto keymap, programma di gestione o monitor dal dischetto Storage al dischetto Workbench, come descritto nei passi 7 - 11 del paragrafo "*Copia di Informazioni dai dischetti*".

## ***Velocizzazione con i dischetti***

È possibile minimizzare l'inserimento dei dischetti copiando sul dischetto Workbench le informazioni normalmente necessarie residenti su altri dischetti o copiando alcune informazioni su RAM Disk.

I paragrafi seguenti descrivono le modalità d'uso di AmigaDOS per rendere minimo l'inserimento di dischi e massimo lo spazio di lavoro disponibile:

- Residenza comandi
- Cancellazione file dal dischetto Workbench
- Assegnazione directory
- Uso del RAM Disk
- Uso del RAD: di avvio
- Uso della Directory Cache sui dischetti

È possibile introdurre i comandi di AmigaDOS indicati usando l'opzione *Execute command...* o nella finestra della Shell. Digitare il comando e premere Invio per introdurlo. Usare la Shell per introdurre parecchi comandi.

## ***Residenza comandi***

I comandi residenti sono disponibili senza l'inserzione del disco Workbench ogniqualevolta deve essere usato il comando. Agli utenti di AmigaDOS con sistemi a dischetti si suggerisce di rendere residenti i comandi di uso frequente affinché l'accesso sia rapido. Usare il comando **RESIDENT** per copiare i comandi nella memoria di Amiga.

Poiché i comandi **RESIDENT** usano spazio RAM, rendere residenti soltanto i comandi di uso frequente. Più grande è la RAM più grande è il numero di comandi che possono essere resi residenti. Usare il comando **LIST** per visualizzare la quantità approssimata di memoria usata da ogni comando. Per esempio, introducendo **LIST C:COPY** produce un output analogo al seguente:

```
Directory "Sys:C" on Monday 15-Jun-92  
copy          5496 --p-rwed 03-Jun-92 17:22:02
```

La dimensione del file è indicata sulla destra del nome file. Il comando **COPY** usa circa 5,5 KB di RAM se reso residente.

## ***Raccomandazioni***

Per conservare la maggior quantità possibile di memoria per le applicazioni, rendere residenti soltanto i comandi AmigaDOS ed i programmi di uso frequente e non compresi nel Workbench. Questi comprendono **ASSIGN**, **ED**, **STATUS**, **Format**, e **DiskCopy**. Se è presente sufficiente memoria e si usa regolarmente AmigaDOS, è



anche possibile rendere residenti i comandi che hanno equivalenti Workbench, come COPY, DELETE, DIR, LIST, MAKEDIR, e RENAME.

Non rendere residenti i comandi di uso non frequente, come il comando startup ADDBUFFERS. I comandi seguenti non possono essere resi residenti: BINDDRIVERS, IPREFS, LOADWB, e SETPATCH.

Per rendere residente un comando, aggiungere al comando il percorso completo. Per la maggior parte dei comandi AmigaDOS, memorizzati nella directory C, il percorso è C:, cioè:

```
RESIDENT C:ASSIGN
RESIDENT C:COPY
RESIDENT C:DELETE
RESIDENT C:DIR
RESIDENT C:ED
RESIDENT C:LIST
RESIDENT C:MAKEDIR
RESIDENT C:RENAME
RESIDENT C:STATUS
RESIDENT SYS:Utilities/MultiView
RESIDENT SYS:System/DiskCopy
RESIDENT SYS:System/Format
```

Questi comandi occupano circa 79 KB di RAM. Per avere i comandi disponibili in qualsiasi momento, digitare le istruzioni in S:User-startup nel modo seguente:

1. Introdurre il comando **ED S:User-startup** nella Shell.
2. Digitare i comandi RESIDENT precedenti come indicato, ognuno su linea separata.
3. Premere Esc, X, Invio.

Introdurre il comando RESIDENT senza argomenti per ottenere l'elenco dei comandi Interni e residenti.

## **Ottenimento spazio su dischetto Workbench**

La copiatura dei programmi di gestione stampante, font, e programmi Preferenze sul dischetto Workbench li rende prontamente disponibili. Tuttavia, può apparire un pannello indicante **Volume Workbench is full** (Dischetto Workbench

pieno) se si tenta di copiare troppi dispositivi sul dischetto Workbench. È possibile cancellare alcuni file dal dischetto Workbench per ottenere spazio per altri file.

**Avvertenza** Quando si opera con il dischetto Workbench, usare una copia di lavoro del dischetto originale fornito con il sistema. Il dischetto originale Workbench non deve essere alterato affinché sia sempre possibile ripristinare i file o le directory che contiene.

La cancellazione di software di sistema può generare alcune limitazioni nelle prestazioni di Amiga e probabilmente anche errori quando una applicazione tenta di usare un file cancellato. Se appare un pannello o un errore inatteso, ripetere la stessa operazione usando il dischetto Workbench originale. Se non avviene alcun errore, l'applicazione utilizza il file che era stato cancellato e deve essere ripristinato.

Documentare tutte le modifiche effettuate sui dischi di sistema. L'aggiunta di commenti nel file User-startup serve ad indicare che si opera con un dischetto Workbench non standard.

### **Cancellazione file**

- Cancellare i file dal dischetto Workbench partendo dai file meno critici, come il programma Clock, e i programmi non validi per il sistema, come C:MAGTAPE se non si usa l'unità a nastro e System/NoFastMem se non si dispone di memoria Fast.
- Cancellare il programma di elaborazione testi di AmigaDOS C:EDIT per rendere disponibili circa 18 KB di spazio disco.
- Cancellare L:CrossDOSFileSystem e DEVS:mfm.device se non si usa CrossDOS, per rendere disponibili circa 32 KB.
- Cancellando tutto ciò che è in REXXC, oltre a System/RexxMast, System/RexxMast.info, LIBS:rexsyslib.library, e LIBS:rexsupport.library si rendono disponibili circa 50 KB di spazio disco. Tuttavia, ciò non è raccomandato poiché molte applicazioni Amiga usano ARexx e necessitano di questi file.

- Cancellando i contenuti della directory Classes è possibile risparmiare circa 115 KB; però, questa contiene sottodirectory usate da altri programmi. La directory Classes/DataTypes, per esempio, è usata da MultiView e non deve essere cancellata se si desidera usare quel programma per visualizzare i file. La directory Classes/Gadgets serve al programma Palette Preferences (Preferenze Tavolozza) Colori e non deve essere cancellata se si desidera modificare l'impostazione dei colori.

### ***File da non cancellare***

I seguenti file non devono essere cancellati in nessuna circostanza:

- qualsiasi directory normalmente presente sul dischetto Workbench
- DEVS:parallel.device
- DEVS:printer.device
- DEVS:serial.device
- LIBS:asl.library
- LIBS:commodities.library
- LIBS:diskfont.library
- LIBS:iffparse.library
- LIBS:locale.library (se la lingua e il paese non sono inglese e stati uniti)
- LIBS:68040.library (se si dispone della scheda Commodore 68040)
- S:Startup-sequence
- L:Port-handler
- qualsiasi comando non Interno che appare nella sequenza startup predefinita.

Non cancellare alcun file di cui non si conosce lo scopo. Non cancellare più file di quanto necessario per inserire il nuovo software che si intende aggiungere al disco.

## **Assegnazione directory**

Il comando ASSIGN di AmigaDOS è un importante strumento per l'utente di sistema a dischetti. Consente di controllare il percorso che Amiga ricerca per i comandi e i programmi necessari all'elaborazione. AmigaDOS utilizza alcuni nomi standard assegnati per accedere a tipi di file specifici come serie di caratteri e file di lingua. Le assegnazioni più facilmente modificabili sono LOCALE:, FONTS:, LIBS:, e C:.

In alcune circostanze, come quando si desidera evitare che AmigaDOS richieda un altro dischetto, ASSIGN consente di indicare ad AmigaDOS altre posizioni diverse da quella predefinita. Per esempio, il processo di impostazione delle Preferenze copia il disco Locale sul RAM Disk e quindi utilizza il comando ASSIGN per indicare ad AmigaDOS di cercare l'informazione in quella posizione invece di richiedere il dischetto Locale.

### **Copiatura di fonts: sul dischetto Workbench**

Se si seleziona una serie di caratteri diversa da quella definita Topaz 8 o 9, nel programma Font Preferences (Preferenze Caratteri), l'utente è invitato ad inserire il dischetto Fonts all'avvio del sistema. Se il dischetto Workbench ha sufficiente spazio, è possibile copiare le serie di caratteri necessari, evitando la necessità di inserire il dischetto Fonts ad ogni avvio.

Osservare la seguente procedura per copiare un bitmap font (caratteri in cui un insieme di punti costituisce ciascun carattere) sul dischetto Workbench:

1. Aprire la finestra RAM Disk.
2. Scegliere Show all Files (Tutti i File) dal menu Window (Finestra).
3. Inserire il dischetto Fonts nell'unità interna ed aprirne la finestra.
4. Scegliere Tutti i File dal menu Finestra. Appaiono diverse icone di file e cassette nella finestra Fonts. Ignorare le icone dei file della finestra Fonts.

5. Traslare l'icona cassetto con il nome del font che si desidera usare nella finestra RAM Disk.
6. Al termine dell'operazione di copia, togliere il dischetto Fonts ed inserire il dischetto Workbench.
7. Aprire la finestra del dischetto Workbench.
8. Scegliere New Drawer (Nuovo Cassetto) dal menu Finestra.
9. Dare al nuovo cassetto il nome Fonts nel pannello di richiesta Rename (Rinominare).
10. Traslare il cassetto font dalla finestra RAM Disk al nuovo cassetto Fonts.
11. Al termine dell'operazione di copiatura, scegliere Eseguire comando... dal menu Workbench.
12. Introdurre il comando **ASSIGN FONTS: SYS:Fonts** nel pannello Execute Command (Eseguire Comando)
13. Scegliere nuovamente Eseguire Comando...
14. Introdurre il comando **FIXFONTS** nel pannello di richiesta.

La sequenza startup standard controlla la presenza della directory sul dischetto di avvio denominata Fonts e se trovata le assegna automaticamente FONTS:. Al prossimo avvio, Amiga cerca in questa directory le serie di caratteri selezionate e non richiede il dischetto Fonts.

Per accedere a più font che possono essere inseriti nel dischetto Workbench, usare il comando ASSIGN per aggiungere un altro disco o directory all'assegnazione FONTS:. Per aggiungere un disco denominato FontDisk all'assegnazione FONTS:, introdurre il comando **ASSIGN FONTS: FontDisk: ADD** nella Shell o alla richiesta Eseguire Comando o inserirlo nel S:User-startup.

### **Opzione PATH (PERCORSO)**

Usando l'opzione PATH del comando ASSIGN riduce gli inserimenti disco indicando ad AmigaDOS di cercare qualsiasi disco inserito nell'unità a dischetti per reperire il comando richiesto. Normalmente AmigaDOS richiede il disco di avvio originale anche se il disco attualmente inserito contiene il file necessario.

Aggiungere i comandi seguenti ad S>User-startup per utilizzare l'opzione PATH:

```
ASSIGN LIBS: DF0:Libs PATH
ASSIGN DEVS: DF0:Devs PATH
ASSIGN C: DF0:C PATH
ASSIGN L: DF0:L PATH
ASSIGN FONTS: DF0:Fonts PATH
```

Quindi copiare le directory dal dischetto Workbench sui dischi dell'applicazione che li richiedono.

## Uso del RAM Disk

Il modo più efficiente per copiare informazioni da un disco all'altro su un sistema a dischetti, è copiare i dati dal dischetto sorgente al RAM Disk, quindi estrarre il dischetto, inserire il dischetto di destinazione, e copiare i dati su questo dal RAM Disk. Ciò è indicato nelle procedure "*Copia di Informazioni dai dischetti*" a pagina 58.

L'uso del RAM Disk può anche velocizzare l'elaborazione con gruppi di file correlati. È possibile caricare file nella RAM:, elaborarli singolarmente mentre risiedono nella RAM:, e quindi copiarli sul dischetto al termine dell'operazione.

**Nota** Non è possibile copiare un disco sulla RAM:, traslando l'icona del disco sorgente sull'icona RAM Disk. Per copiare un disco sulla RAM:, aprire l'icona RAM Disk e traslare l'icona del dischetto nella finestra RAM Disk per creare un cassetto con il nome e i contenuti del dischetto.

## RAM Disk ripristinabile

AmigaDOS fornisce anche il RAM Disk ripristinabile, il cui nome dispositivo è RAD:. I contenuti di RAD: supportano il riavvio e la maggior parte dei guasti software, rendendolo sicuro per i file di lavoro. (I dati nel RAD: sono persi se si spegne Amiga.)

A differenza di RAM:, RAD: non si crea automaticamente. Per attivare un RAM Disk ripristinabile, selezionare l'icona RAD nel cassetto DOSDrivers del dischetto Storage. Per avviare RAD: ad ogni avvio, copiare l'icona RAD nel cassetto Devs/DOSDrivers sul dischetto Workbench. All'attivazione di RAD: appare una icona dischetto di nome RAM\_0 sullo schermo Workbench.

A differenza di RAM:, la dimensione di RAD: è fissa. La dimensione è impostata nel parametro HighCyl di mount file. Cambiarne la dimensione introducendo un valore diverso per HighCyl. L'introduzione 79 come valore di HighCyl rende la capacità di RAD: corrispondente alla capacità di un normale dischetto da 880 KB.

### ***Uso del RAD: di avvio***

Su un sistema Amiga con più di 2 MB di RAM è possibile creare un RAD: con dimensione pari a un dischetto. Copiando i file Workbench in questo RAD: e riassegnando tutte le directory normalmente assegnate al dischetto Workbench, può essere usato come Workbench ripristinabile nella RAM. Ciò consente di riavviare da RAD: anziché dal dischetto Workbench.

È anche possibile impostare dispositivi RAD: multipli di dimensioni differenti copiando il RAD: mount file e cambiando il nome e il numero unità.

### ***Uso della Directory Cache sui dischetti***

La Release 3 di AmigaDOS fornisce l'opzione directory cache per la formattazione dischi. I dischi formattati con questa opzione aprono le proprie finestre ed eseguono la maggior parte delle operazioni disco più rapidamente dei dischi normali. Ciò è reso ancor più evidente sui sistemi a dischetti.

Per formattare un disco con l'opzione directory cache, selezionare il pulsante directory cache nella finestra Format. Per ottimizzare la funzione, selezionare anche il pulsante Fast File System.

### ***Directory Cache sui dischetti di sistema***

Per usare la directory cache su dischetti di sistema, copiare i contenuti del dischetto in modo analogo alla copia di file su directory: aprire la finestra del dischetto di sistema, scegliere Select Contents (Selezionare Contenuti) dal menu Finestra, tenere premuto Shift, e traslare tutte le icone sul disco destinazione. Questo metodo è più lento della copia standard dei dischi, ma è necessario per preservare la formattazione della directory cache del dischetto destinazione.

Quanto segue concerne l'uso della directory cache sui dischetti:

- I dischi formattati con la directory cache sono leggermente meno capienti rispetto alla formattazione senza directory cache. L'esatta capacità dipende dal numero di elementi sul disco.

Prima di copiare un disco di sistema pieno su un dischetto directory cache potrebbe essere necessario cancellare qualche elemento dal dischetto di sistema per inserire tutti gli elementi desiderati sul dischetto destinazione.

- I dischetti formattati con directory cache non sono compatibili con Amiga pre-Release 3.



# ***Addenda a la Guía del usuario del A1200***

## ***Sistemas basados únicamente en disquetes***

---

La utilización de sistemas Amiga basados en disquetes (sistemas que sólo disponen de disqueteras) es distinta a la de sistemas que disponen de unidades de disco duro. Esta addenda describe cómo utilizar un ordenador Amiga basado en disquetes.

Aunque es posible utilizar todas las funciones del Amiga a través de una disquetera, las unidades externas adicionales facilitan el manejo del sistema. Añadir memoria RAM también puede ser un modo eficaz de reducir las limitaciones propias de un sistema basado únicamente en disquetes.

### ***Utilización de esta addenda***

Si no había utilizado antes un sistema Amiga, lea los capítulos introductorios del manual *Amiga Workbench User's Guide* (Guía del usuario de Workbench del Amiga) para familiarizarse con la terminología propia de los sistemas Amiga y con el manejo del ratón y de los menús.

**Nota**      En esta y otras publicaciones relacionadas con los sistemas Amiga, se hace referencia a los disquetes de "Amiga Workbench3.0," "Amiga Extras3.0," y "Amiga Fonts" como a los disquetes de Workbench, Extras, y Fonts , respectivamente.

Estas son las funciones básicas que se explican en esta addenda:

- Arrancar el Amiga
- Crear copias de trabajo de los disquetes del sistema
- Volver a arrancar desde la copia de trabajo de Workbench
- Copiar información desde disquetes a la memoria
- Establecer preferencias
- Trabajar con más rapidez en un sistema basado en disquetes

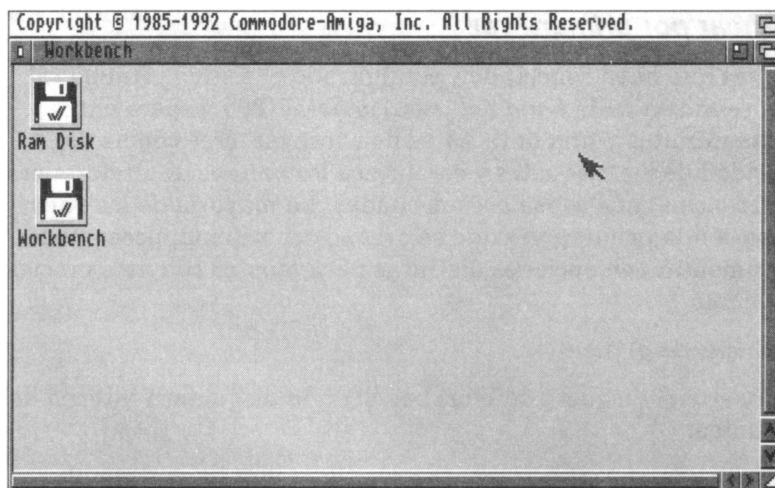
En esta addenda se le indicará en algunas ocasiones que escriba ciertos mandatos de AmigaDOS. Aunque no es necesario estar familiarizado con AmigaDOS, asegúrese de escribir dichos mandatos tal como se indica.

## ***Arrancar sistemas basados en disquetes***

Al encender un ordenador Amiga basado en disquetes, el sistema examina la disquetera interna para comprobar si existe un disquete de arranque. Este disquete puede ser una copia del disquete de Workbench o un disquete de arranque de una aplicación.

Si no se encuentra un disquete de arranque, el Amiga mostrará una pantalla en la que aparece un disquete insertado en una disquetera. Si se inserta un disquete de arranque en la disquetera, la pantalla permanecerá en blanco mientras el Amiga carga desde el disquete la información de sistema necesaria. Puede que también se le solicite información de otros disquetes, por ejemplo del disquete de Fonts o del disquete de Locale (valores locales). Inserte dichos diskettes si el sistema los solicita.

El tiempo necesario para arrancar el sistema desde un disquete de Workbench depende de los valores de idioma y fonts que se utilicen y puede oscilar entre 30 segundos y un minuto. Cuando se haya completado el proceso, aparecerá la pantalla de la Figura 1.



**Figura 1. Pantalla de Workbench para sistemas basados en disquetes**

## **Utilización de diferentes idiomas**

Las posibilidades de adaptación del Amiga permiten visualizar en diferentes idiomas los menús, los títulos de los símbolos, los campos de entrada de datos y otros mensajes de Workbench. No obstante, si selecciona un idioma distinto del inglés, será necesario cargar desde el disquete de Locale el texto correspondiente a dicho idioma. En sistemas basados únicamente en disquetes, esto implica tener que insertar y extraer disquetes con frecuencia.

## **Tareas de arranque**

Este apartado describe cómo arrancar por primera vez un ordenador Amiga basado en disquetes y establecer las preferencias, incluyendo la selección de un idioma distinto del inglés. Tenga en cuenta que antes de poder seleccionar y activar los valores de idiomas alternativos, debe ejecutarse en inglés la parte inicial de la configuración del sistema.

**Arrancar por primera vez**

Una vez que haya conectado y configurado el sistema Amiga tal como se indica en la *Guía del usuario del A1200*, espere entre treinta minutos y una hora antes de arrancar, cree copias de seguridad de los disquetes y establezca los valores de Preferencias (Preferencias) que considere adecuados. La mayoría de los valores se establecen la primera vez que se arranca el sistema, pero puede experimentar con opciones distintas para ajustar con más precisión los valores.

1. Encienda el monitor.
2. Inserte el disquete de Workbench en la disquetera interna del Amiga.
3. Encienda el Amiga y espere a que aparezca la pantalla de Workbench.

**Copiar los disquetes del sistema**

Una vez que haya arrancado y antes de realizar ninguna otra operación, cree copias de trabajo de los disquetes del software de sistema del Amiga. Para crear las copias, se necesitan cinco disquetes de doble densidad de 3,5 pulgadas. Utilice siempre estas copias cuando trabaje con el Amiga. Guarde los disquetes originales de Workbench en un lugar seguro para crear copias de seguridad cuando sea necesario.

**Si dispone de una disquetera externa:**

1. Inserte un disquete en blanco en la disquetera externa.
2. Arrastre el disquete de Workbench y sitúelo sobre el icono de disquete en blanco (cuyo nombre es **DF1:????**) y suelte el botón del ratón.

***Si no dispone de una disquetera externa:***

1. Seleccione el icono de disquete de Workbench.
2. Seleccione Copy (Copiar) en el menú de Workbench Icons (Iconos de Workbench).
3. Seleccione el símbolo Continue (Continuar) en el campo de entrada de información que aparece en la pantalla. Una pantalla con un gráfico de barras mostrará el desarrollo de la operación de copia.
4. Cuando se le indique, extraiga el disquete de Workbench e inserte un disquete en blanco sin protección contra grabación en DF0:.
5. Repita el proceso de copia de disquete para cada disquete que haya recibido. Cada vez que finalice la copia de un disquete, aparecerá en la pantalla otro icono de disquete con el prefijo **Copy\_of\_** (Copia de) precediendo al nombre del disquete. Utilice la opción de menú Rename (Renombrar) para eliminar el prefijo.

Escriba con claridad en las etiquetas de los disquetes copiados los nombres que les corresponden y proteja contra grabación todos los disquetes excepto la copia del disquete de Workbench. Para proteger los disquetes contra grabación, deslice hacia arriba la lengüeta que se encuentra en una de las esquinas del disquete de forma que el orificio quede abierto.

***Volver a arrancar***

Inserte el disquete de copia de Workbench en DF0: y pulse la combinación de teclas Ctrl, tecla Amiga izquierda y tecla Amiga derecha para volver a arrancar el Amiga.

***Copiar información desde disquetes***

Cuando se establecen preferencias, el Amiga necesita captar información de cada uno de los disquetes del sistema. En sistemas basados únicamente en disquetes, esto implica tener que insertar y extraer disquetes con frecuencia. El método que se describe a

continuación le permitirá reducir al mínimo las operaciones de intercambio de disquetes al copiar la información en el disquete de Workbench o en la memoria interna del Amiga.

Si dispone de dos disqueteras, puede dejar el disquete de Workbench en DF0: la mayor parte del tiempo y utilizar la segunda disquetera (DF1:) para los demás disquetes que sea necesario insertar.

1. Abra la ventana de RAM Disk (Disco de RAM) después de arrancar de nuevo el sistema.
2. Inserte el disquete de Locale.
3. Arrastre el icono del disquete de Locale hasta la ventana de RAM Disk (Disco de RAM).
4. Cuando se apague la luz de la disquetera, extraiga el disquete de Locale e inserte el disquete de Storage (Almacenamiento).
5. Abra el icono del disquete de Storage.
6. Abra los cajones Printers (Impresoras), Keymaps (Distribución del teclado) y Monitors (Monitores) en la ventana del disquete de Storage.
7. Arrastre los iconos de los controladores de impresoras, controladores de distribución del teclado y controladores de monitor que desea instalar desde las ventanas de Printers (Impresoras), Keymaps (Distribución del teclado) y Monitors (Monitores) de Storage (Almacenamiento) hasta la ventana de RAM Disk (Disco de RAM). Cierre las ventanas de Printers, Keymaps, Monitors y Storage.
8. Inserte el disquete de Workbench. Abra la ventana de Workbench pulsando dos veces con el botón del ratón sobre el icono de Workbench.
9. Abra la ventana de Devs (Dispositivos) pulsando dos veces con el botón del ratón sobre el icono de Devs (Dispositivos).
10. Copie los iconos de controladores de impresora en el cajón Devs:Printers (Dispositivos:Impresoras) arrastrándolos con el ratón desde el icono de RAM Disk (Disco de RAM) de la parte superior del cajón Printers (Impresoras).

11. Repita el proceso para los controladores de distribución del teclado y controladores de monitor y cópielos en Devs:Keymaps (Dispositivos:Distribución del teclado) y Devs:Monitors (Dispositivos:Monitores), respectivamente. Debido a la limitación del espacio del disquete de Workbench, copie sólo los controladores que necesite.
12. Seleccione la opción de menú **Execute Command...**(Ejecutar mandato).
13. Escriba el mandato **ASSIGN LOCALE: RAM:Locale** y pulse la tecla **Return** o seleccione el símbolo **OK**.
14. Inserte el disquete de **Extras** (opciones adicionales) en la disquetera y abra la ventana de **Extras**.
15. Arrastre el cajón **Prefs** (Preferencias) desde la ventana de **Extras** hasta la ventana de **RAM Disk** (Disco de RAM).
16. Cuando el Amiga haya terminado de copiar el cajón **Prefs** (Preferencias) en **RAM Disk** (Disco de RAM), extraiga el disquete de **Extras** y cierre la ventana de **Extras**.
17. Inserte el disquete de **Workbench**.

## ***Establecer preferencias***

Para trabajar en un idioma distinto del inglés (el idioma por omisión), debe modificar previamente los valores de preferencias de idioma, país y tipo de teclado en los editores de preferencias locales y preferencias de entrada.

1. Abra el cajón **Prefs** (Preferencias) en la ventana de **RAM Disk** (Disco de RAM).
2. Pulse dos veces con el botón del ratón sobre el icono del editor de **Locale Preferences** (Preferencias locales) en la ventana de **Prefs**. (Si las listas de **Available Languages** (Idiomas disponibles) y de **Country** (País) no contienen varias opciones, repita los pasos 4 - 5 y 13 - 14 del apartado anterior).

3. Establezca los valores locales que considere adecuados. Consulte el manual *Amiga Workbench User's Guide* (Guía del usuario de Workbench del Amiga) para ver instrucciones acerca de cómo utilizar los editores de Preferences (Preferencias).
4. Una vez que haya establecido los valores locales adecuados y el nombre del idioma seleccionado aparezca en la parte superior de la lista de Preferred Languages (Idiomas preferidos), seleccione el símbolo Save (Salvar). Workbench se reiniciará y los menús, los campos de entrada de información y los mensajes se visualizarán en el idioma seleccionado.
5. Ejecute los demás editores de preferencias del mismo modo, salvando los valores preferidos para tipo de teclado, modalidad de pantalla, controlador de impresora, etc. Inserte los disquetes del sistema cuando se le indique.
6. Una vez que haya establecido todos los valores de preferencias, vuelva a arrancar el Amiga para borrar el Disco de RAM y activar los valores de preferencias salvados.

Si ha salvado valores de preferencias locales y de fonts, el sistema Amiga necesitará acceder a información de los disquetes de Locale y de Fonts para poder arrancar. Esto implica tener que insertar y extraer disquetes varias veces y, consiguientemente, una mayor lentitud en el proceso de arranque. Si, durante el proceso de arranque, cancela los mensajes que le solicitan insertar dichos disquetes, el sistema utilizará los valores por omisión: English/USA (Inglés/Estados Unidos) para el idioma y el país y Topaz 8 para los fonts del sistema.

### ***Ediciones posteriores de preferencias***

Si desea realizar modificaciones posteriores en los valores de preferencias, utilice el mismo método descrito anteriormente:

#### ***Con una disquetera:***

1. Copie los editores de preferencias que desea utilizar desde Extras a RAM Disk (Disco de RAM).
2. Inserte el disquete de Workbench y ejecute el editor que desea.



***Con dos o más disqueteras:***

1. Deje el disquete de Workbench en DF0:.
2. Inserte el disquete de Extras en DF1:.
3. Cargue y ejecute el editor desde el disquete de Extras.

Para activar opciones adicionales de tipo de teclado, controlador de impresora o modalidad de visualización de Workbench, debe copiar el fichero adecuado de distribución del teclado, de controlador o de monitor desde el disquete de Storage al disquete de Workbench, tal como se describe en los pasos 7 - 11 del apartado "*Copiar información desde disquetes*".

## ***Cómo trabajar con más rapidez con disquetes***

Puede reducir el número de operaciones de intercambio de disquetes copiando en el disquete de Workbench la información que se suele utilizar desde otros disquetes o copiando cierta información en el Disco de RAM.

Los siguientes apartados explican cómo utilizar AmigaDOS para reducir el número de operaciones de intercambio de disquetes y aumentar el espacio de trabajo disponible mediante los métodos siguientes:

- Situando mandatos en memoria residente
- Eliminando ficheros del disquete de Workbench
- Creando asignaciones de directorios
- Utilizando el Disco de RAM
- Utilizando RAD:
- Utilizando la colocación de directorios en caché (antememoria) en disquetes

Puede escribir los mandatos del AmigaDOS utilizando la opción de menú Execute Command... (Ejecutar mandato) o en una ventana del Shell. Escriba el mandato y pulse la tecla Return para ejecutarlo. Utilice el Shell cuando desee ejecutar varios mandatos.

## ***Situar mandatos en memoria residente***

Los mandatos residentes pueden ejecutarse sin que sea necesario insertar el disquete de Workbench cada vez que se emite un mandato de este tipo. La posibilidad de situar los mandatos de uso frecuente en memoria residente es especialmente útil para los usuarios de AmigaDOS que utilizan sistemas basados en disquetes. Esto les permite acceder a dichos mandatos con más rapidez. Utilice el mandato **RESIDENT** para copiar un mandato en la memoria del Amiga.

Puesto que los mandatos residentes utilizan espacio de memoria RAM, sitúe en memoria residente solamente los mandatos que utilice con mucha frecuencia. El número de mandatos que puede situar en memoria residente depende de la cantidad de memoria RAM de que dispone su sistema. Utilice el mandato **LIST** para ver la cantidad aproximada de memoria que utiliza cada mandato. Por ejemplo, si escribe **LIST C:COPY**, la salida en pantalla sería similar a esta:

```
Directory "Sys:C" on Monday 15-Jun-92
copy          5496 --p-rwed 03-Jun-92 17:22:02
```

El tamaño del fichero se indica a la derecha del nombre del fichero. El mandato **COPY** utiliza aproximadamente 5,5 KB de RAM cuando es residente.

## ***Recomendaciones***

Para conservar la mayor cantidad de memoria posible para las aplicaciones, sitúe en memoria residente solamente los mandatos y programas de AmigaDOS que se utilizan con frecuencia y que no están incorporados en Workbench. Algunos de estos mandatos son **ASSIGN**, **ED**, **STATUS**, **Format** y **DiskCopy**. Si tiene suficiente memoria y utiliza AmigaDOS con regularidad, también puede situar en memoria residente mandatos que tienen equivalentes en Workbench, por ejemplo **COPY**, **DELETE**, **DIR**, **LIST**, **MAKEDIR** y **RENAME**.

No sitúe en memoria residente mandatos que no se utilizan con frecuencia, como por ejemplo el mandato de arranque **ADDBUFFERS**. Los siguientes mandatos no pueden situarse en

memoria residente: BINDDRIVERS, IPREFS, LOADWB y SETPATCH.

Para situar un mandato en memoria residente, incluya la vía de acceso completa del mandato. Para la mayoría de mandatos de AmigaDOS, que se encuentran en el directorio C:, los mandatos a emitir podrían ser los siguientes:

```
RESIDENT C:ASSIGN  
RESIDENT C:COPY  
RESIDENT C:DELETE  
RESIDENT C:DIR  
RESIDENT C:ED  
RESIDENT C:LIST  
RESIDENT C:MAKEDIR  
RESIDENT C:RENAME  
RESIDENT C:STATUS  
RESIDENT SYS:Utilities/MultiView  
RESIDENT SYS:System/DiskCopy  
RESIDENT SYS:System/Format
```

Si sitúa estos mandatos en memoria residente, se utilizarán aproximadamente 79 KB de RAM. Para que estos mandatos estén siempre disponibles, sitúe las sentencias en S>User-startup (fichero de arranque de usuario) tal como se indica a continuación:

1. Escriba el mandato **ED S>User-startup** desde el Shell.
2. Escriba los mandatos **RESIDENT** tal como se listaron anteriormente, utilizando una línea distinta para cada mandato.
3. Pulse Esc, X y Return.

Si desea ver un listado de los mandatos internos y residentes, escriba el mandato **RESIDENT** sin argumentos.

## ***Crear espacio en el disquete de Workbench***

Si desea poder acceder rápidamente a los controladores de impresora, fonts y editores de preferencias, puede copiarlos en el disquete de Workbench. Tenga en cuenta, no obstante, que si intenta copiar demasiados ficheros en el disquete de Workbench, aparecerá el mensaje **Volume Workbench is full** (el disquete de Workbench está lleno). Existe la posibilidad de suprimir ficheros del disquete de Workbench a fin de crear espacio para otros ficheros.

**Atención** Si va a trabajar con el disquete de Workbench, utilice una copia de seguridad del disquete original que se le entregó con el sistema. De este modo, el disquete original de Workbench permanecerá intacto y podrá restaurar ficheros y directorios de dicho disquete en caso necesario.

En la medida en que se suprime software del sistema, la capacidad del Amiga queda limitada y pueden producirse errores si alguna aplicación intenta utilizar un fichero que se ha suprimido. Si se produce un error o aparece un mensaje inesperado, repita la operación utilizando el disquete original de Workbench. Si ahora no se produce ningún error, esto indica que la aplicación necesita utilizar un componente que se ha suprimido y, que por tanto, es necesario restaurar.

Conserve una descripción de todas las modificaciones efectuadas en los disquetes del sistema. Puede añadir un comentario en el fichero User-startup (fichero de arranque de usuario) del disquete como recordatorio de que está trabajando con un disquete de Workbench no estándar.

### ***Ficheros que pueden suprimirse***

- Suprima primero los ficheros menos esenciales del disquete de Workbench, por ejemplo el programa Clock (Reloj) y aquellos programas que no se aplican a las necesidades de su sistema, por ejemplo C:MAGTAPE si no va a utilizar una unidad de cintas y System/NoFastMem si no dispone de memoria rápida ("other mem").
- Suprima el editor de textos C:EDIT de AmigaDOS para obtener aproximadamente 18 KB de espacio en disco.
- Suprima L:CrossDOSFileSystem y DEVS:mfm.device si no necesita utilizar CrossDOS. De este modo, se obtienen aproximadamente 32 KB.
- Puede obtener casi 50 KB de espacio de disco si suprime todos los componentes de REXXC además de System/ RexttMast, System/RexttMast.info, LIBS:rexttsyslib.library y LIBS:rexttsupport.library. No obstante, no es aconsejable

suprimir estos ficheros, ya que muchas aplicaciones de Amiga utilizan ARexx y llaman a dichos ficheros.

- También puede obtener 115 KB aproximadamente si suprime el contenido del directorio Classes; no obstante, este directorio contiene subdirectorios necesarios para algunos programas. Por ejemplo, el programa MultiView utiliza el directorio Classes/DataTypes. Si desea utilizar dicho programa para visualizar ficheros, no suprima este directorio. El editor de Palette Preferences (Preferencias de paleta de colores) utiliza el directorio Classes/Gadgets. Si desea modificar los valores de color, no suprima este directorio.

### ***Ficheros que no deben suprimirse***

No suprima los ficheros siguientes bajo ninguna circunstancia:

- Ninguno de los directorios que normalmente se encuentran en el disquete de Workbench
- DEVS:parallel.device
- DEVS:printer.device
- DEVS:serial.device
- LIBS:asl.library
- LIBS:commodities.library
- LIBS:diskfont.library
- LIBS:iffparse.library
- LIBS:locale.library (si el idioma y el país que se utiliza no es English (inglés) y united\_states (Estados Unidos))
- LIBS:68040.library (si dispone de una placa Commodore 68040)
- S:Startup-sequence
- L:Port-handler
- Ninguno de los mandatos no internos que aparecen en la secuencia de arranque por omisión.

No suprima ningún fichero cuya función desconozca; suprima solamente los ficheros necesarios para obtener el espacio suficiente para los componentes que desea añadir al disquete.

## **Utilización del mandato ASSIGN**

El mandato ASSIGN de AmigaDOS es una herramienta importante para los usuarios que utilizan sistemas basados en disquetes. Este mandato permite controlar la vía de acceso en la que Amiga buscará los mandatos y programas que necesite. AmigaDOS utiliza ciertos nombres estándares asignados para acceder a tipos de ficheros específicos como, por ejemplo, ficheros de fonts y ficheros de idiomas. Las asignaciones que probablemente deseará modificar el usuario son LOCALE:, FONTS:, LIBS: y C:.

En algunas situaciones, por ejemplo cuando desea evitar que Amiga solicite otro disquete, ASSIGN le permite dirigir AmigaDOS a una ubicación distinta de la ubicación por omisión. Por ejemplo, el proceso de establecer preferencias copia el disquete de Locale en el Disco de RAM y a continuación utiliza la sentencias ASSIGN para indicar a AmigaDOS que busque dicha información en el Disco de RAM en lugar de solicitar el disquete de Locale.

## **Utilización de FONTS desde el disquete de Workbench**

Si selecciona un font que no sea Topaz 8 ó 9 (los fonts por omisión) en el editor de Font Preferences (Preferencias de fonts), se le solicitará que inserte el disquete de Fonts durante el arranque. Si existe suficiente espacio en el disquete de Workbench, puede copiar en dicho disquete los fonts necesarios. De este modo, no será necesario insertar el disquete de Fonts cada vez que arranque el sistema.

Siga estos pasos para copiar un font de bitmap (fonts cuyos caracteres están formados por patrones de puntos) en el disquete de Workbench:

1. Abra la ventana de RAM Disk (Disco de RAM).
2. Seleccione la opción Show All Files (Mostrar todos los ficheros) desde el menú de Window (Ventana).
3. Coloque el disquete de Fonts en la disquetera interna y abra la ventana del disquete de Fonts.

4. Seleccione Show All Files (Mostrar todos los ficheros) desde el menú de Window (Ventana). Aparecerán varios iconos de cajones y ficheros en la ventana de Fonts. Puede hacer caso omiso de los iconos de ficheros.
5. Arrastre el icono de cajón que representa al nombre del font que desea utilizar y sitúelo en la ventana de RAM Disk (Disco de RAM).
6. Cuando se haya completado la copia, extraiga el disquete de Fonts e inserte el disquete de Workbench.
7. Abra la ventana del disquete de Workbench.
8. Seleccione la opción New Drawer (Nuevo cajón) desde el menú de Window (Ventana).
9. En el campo de entrada de información de Rename (Renombrar), asigne el nombre Fonts al nuevo cajón.
10. Arrastre el cajón de fonts desde la ventana de RAM Disk (Disco de RAM) hasta el nuevo cajón de Fonts.
11. Cuando se haya completado la copia, seleccione la opción Execute Command... (Ejecutar mandato) desde el menú de Workbench.
12. Escriba el mandato **ASSIGN FONTS: SYS:Fonts** en el campo de entrada de información de Execute Command (Ejecutar mandato).
13. Vuelva a seleccionar Execute Command... (Ejecutar mandato).
14. En el campo de entrada de datos, escriba el mandato **FIXFONTS**.

La secuencia de arranque estándar busca en el disquete de arranque un directorio que se llame Fonts y, si lo encuentra, asigna automáticamente FONTS:. La próxima vez que arranque, el Amiga buscará los fonts seleccionados en dicha ubicación y no solicitará el disquete de Fonts.

Si desea acceder a fonts adicionales que no caben en el disquete de Workbench, utilice la sentencia ASSIGN para añadir otro disco o directorio a la asignación FONTS:. Para añadir un disco llamado FontDisk a la asignación FONTS:, escriba el mandato **ASSIGN FONTS: FontDisk: ADD** en un indicador de mandatos del Shell o

en un campo de entrada de información de Execute Command (Ejecutar mandato) o sitúelo en el fichero de arranque de usuario S>User-startup.

### **Opción PATH**

Utilizando la opción PATH del mandato ASSIGN, puede reducirse el número de operaciones de intercambio de disquetes al indicar a AmigaDOS que busque el mandato necesario en cualquier disquete que se encuentre en la disquetera interna. Normalmente, AmigaDOS solicita el disquete de arranque original aunque el disquete insertado actualmente contenga el fichero necesario.

Añada los siguientes mandatos en el fichero de arranque de usuario S>User-startup para utilizar la opción PATH:

```
ASSIGN LIBS: DF0:Libs PATH
ASSIGN DEVS: DF0:Devs PATH
ASSIGN C: DF0:C PATH
ASSIGN L: DF0:L PATH
ASSIGN FONTS: DF0:Fonts PATH
```

A continuación, utilice el disquete de Workbench para copiar los directorios en los disquetes de las aplicaciones que los necesiten.

### **Utilización del Disco de RAM**

El método más eficaz para copiar información de un disquete a otro disquete en sistemas que sólo disponen de una disquetera consiste en copiar la información desde el disquete de origen al Disco de RAM, quitar a continuación el disquete de origen, insertar el disquete de destino y copiar la información del Disco de RAM en el disquete de destino. Este procedimiento se describe en el apartado "*Copiar información desde disquetes*" en la página 75.

También puede utilizar el Disco de RAM para trabajar más rápidamente con un grupo de ficheros relacionados. Puede cargar los ficheros en RAM: y copiarlos de nuevo en el disquete cuando haya finalizado la operación.



**Nota** No puede copiar un disquete en RAM: arrastrando el icono del disquete de origen hasta el icono de RAM Disk (Disco de RAM). Para copiar un disquete en RAM:, abra el icono de RAM Disk (Disco de RAM) y arrastre el icono del disquete hasta la ventana de RAM Disk (Disco de RAM) para crear un cajón cuyo nombre y contenido sean los del disquete.

## ***Disco de RAM recuperable***

AmigaDOS proporciona también un Disco de RAM recuperable, cuyo nombre de dispositivo es RAD:. El contenido de RAD: se conserva intacto después de reiniciar el sistema y tras la mayoría de anomalías de software. Esto convierte a RAD: en un lugar seguro para almacenar ficheros de trabajo. (No obstante, los datos de RAD: se pierden cuando se apaga el ordenador Amiga).

A diferencia de RAM:, RAD: no se crea automáticamente. Para activar un Disco de RAM recuperable, pulse dos veces con el botón del ratón sobre el icono de RAD en el cajón DOSDrivers del disquete de Storage. Para iniciar RAD: siempre que se arranque el sistema, copie el icono de RAD en el cajón Devs/DOSDrivers del disquete de Workbench. Cuando se haya activado RAD:, aparecerá un icono de disquete llamado RAM\_0 en la pantalla de Workbench.

A diferencia de RAM:, el tamaño de RAD: es fijo. El tamaño está establecido en el parámetro HighCyl del fichero de creación de RAD:. Puede modificar este tamaño escribiendo un valor distinto para HighCyl. Una entrada de 79 para HighCyl hace que la capacidad de RAD: sea equivalente a un disquete normal de 880 KB.

### ***RAD: de arranque***

En un ordenador Amiga con más de 2 MB de RAM, puede crear un RAD: del tamaño de un disquete. Copiando los ficheros de Workbench en este RAD: y reasignando todos los directorios que normalmente están asignados al disquete de Workbench, puede utilizarse este RAD: como un Workbench en RAM recuperable. De

este modo, puede volver a arrancar desde RAD: en lugar de hacerlo desde el disquete de Workbench.

También puede configurar varios dispositivos RAD: de diferentes tamaños copiando el fichero de creación de RAD: y cambiando el nombre y el número de unidad.

## ***Utilización de la colocación de directorios en caché para disquetes***

La versión 3 de AmigaDOS dispone de una opción de colocación de directorios en caché para formatear disquetes. Los disquetes formateados con esta opción abren sus correspondientes ventanas y realizan la mayoría de las operaciones de disco con más rapidez que los disquetes normales. Esta posibilidad es especialmente útil en sistemas basados en disquetes.

Para formatear un disquete con la opción de colocación de directorios en caché, seleccione el símbolo Directory Cache (Colocación de directorios en caché) en la ventana de Format (Formatear). Para obtener el máximo rendimiento, seleccione también el símbolo Fast File System (Sistema de archivos rápido).

## ***Colocación de directorios en caché para disquetes del sistema***

Para utilizar la opción de colocación de directorios en caché para disquetes del sistema, copie el contenido del disquete utilizando el método normal para copiar ficheros y directorios: abra la ventana del disquete del sistema y seleccione la opción Select Contents (Seleccionar contenido) desde el menú de Window (Ventana). A continuación, pulse la tecla Shift y, manteniéndola pulsada, arrastre todos los iconos hasta el disquete de destino. Este método es más lento que una operación estándar de copia de disquete, pero es necesario para conservar el formato de colocación de directorios en caché del disquete de destino.

Cuando se utiliza la colocación de directorios en caché para disquetes, se aplican las siguientes condiciones:

- La capacidad de los disquetes formateados con la opción de colocación de directorios en caché es ligeramente menor que la de disquetes formateados sin dicha opción. La capacidad exacta depende del número de elementos existentes en el disquete.

Para poder copiar un disquete del sistema que está lleno en un disquete con colocación de directorios en caché, es necesario borrar algunos ficheros del disquete del sistema para poder efectuar la copia completa en el disquete de destino.

- Los disquetes formateados con la opción de colocación de directorios en caché no son compatibles con los sistemas Amiga anteriores a la versión 3.









AMIGA



 Commodore

